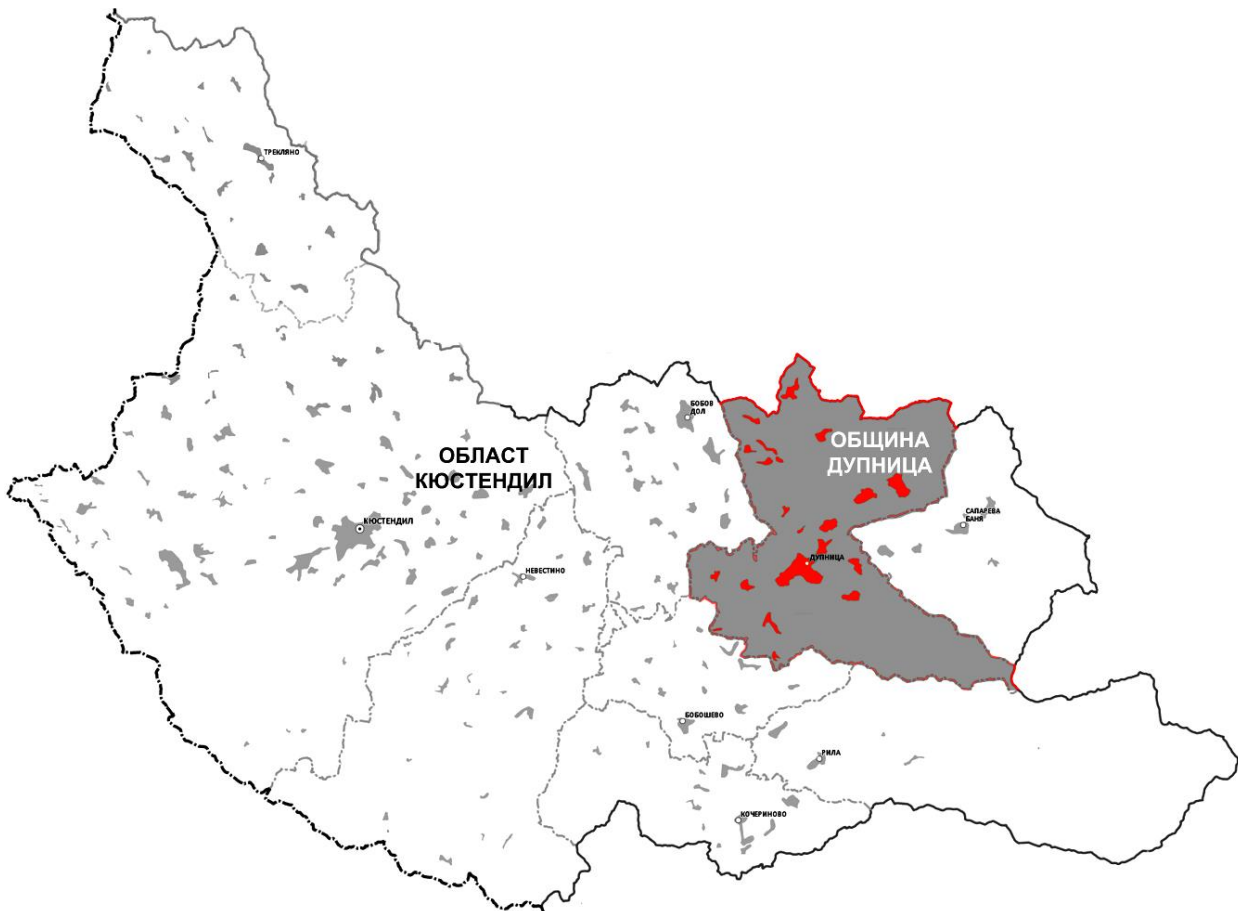




## ЗАДАНИЕ

# ЗА ОПРЕДЕЛЯНЕ ОБХВАТА И СЪДЪРЖАНИЕТО НА ДОКЛАД ЗА ЕКОЛОГИЧНА ОЦЕНКА

## НА ОБЩ УСТРОЙСТВЕН ПЛАН НА ОБЩИНА ДУПНИЦА



**СЪДЪРЖАНИЕ**

I. ИНФОРМАЦИЯ ЗА ВЪЗЛОЖИТЕЛЯ .....	4
II. ОБХВАТ И СЪДЪРЖАНИЕ НА ЕКОЛОГИЧНАТА ОЦЕНКА .....	5
1. Съдържание на основните цели на ОУП на Община Дупница и връзка с други съотносими планове и програми.....	5
1.1. Основание за изготвяне на ОУП и процедура по Екологична оценка и Оценка за съвместимост.....	5
1.2. Цел и задачи на ОУП .....	6
1.3. Териториален обхват на ОУП .....	15
1.4. Алтернативи за ОУП.....	16
1.5. Връзка на ОУП с други съотносими планове, програми и стратегии .....	16
2. Текущо състояние на околната среда и евентуално развитие без прилагането на ОУП .....	17
2.1. Текущо състояние на околната среда в района на Община Дупница.....	17
2.1.1. Климат .....	17
2.1.2. Атмосферен въздух .....	23
2.1.3. Води.....	26
2.1.4. Почви, земеползване и нарушени терени.....	27
Земеделски и горски територии .....	29
2.1.5. Геоложка основа и полезни изкопаеми .....	31
2.1.6. Ландшафт .....	33
2.1.7. Биологично разнообразие .....	34
2.1.8. Културно-историческо наследство .....	35
2.1.9. Материални активи .....	36
2.1.10. Отпадъци .....	36
2.1.11. Акустична обстановка .....	36
2.1.12. Радиационна обстановка.....	38
2.1.13. Население и човешко здраве .....	38
2.1.14. Рискове от природни бедствия и аварии, в т.ч. големи аварии .....	41
2.1.15. Предполагаеми трансгранични въздействия.....	45
2.2. Евентуално развитие на околната среда без прилагането на ОУП.....	45
3. Характеристика на околната среда за територии, които вероятно ще бъдат значително засегнати с реализацията на ОУП.....	45
4. Съществуващи екологични проблеми, установени на различно ниво, имащи отношение към ОУП.....	45
5. Цели на опазване на околната среда на национално и международно равнище, имащи отношение към ОУП, и начин по който тези цели и всички екологични съображения са взети под внимание при изготвянето на ОУП.....	46
6. Вероятни значителни въздействия върху околната среда и човешкото здраве.....	46
7. Мерки, предвидени за предотвратяване, намаляване и възможно най-пълно отстраняване на неблагоприятните последствия от осъществяването на ОУП върху околната среда и човешкото здраве ..	47
8. Мотиви за избор на разглежданите алтернативи .....	47
9. Методи за извършване на екологичната оценка, използвана нормативна база и документи и трудности при събиране на необходимата за това информация .....	47
10. Мерки във връзка с наблюдението по време на прилагането на ОУП .....	49
11. Заключение на екологичната оценка .....	49
12. Справка за резултатите от проведените консултации в процеса на изготвяне на ОУП и извършване на Екологична оценка .....	50
13. Нетехническо резюме на екологичната оценка .....	50
14. Оценка за съвместимостта с предмета и целите на защитените зони .....	50
15. Приложения към Екологичната оценка.....	50
III. ПРИЛОЖЕНИЯ КЪМ ЗАДАНИЕТО .....	50

**СЪКРАЩЕНИЯ**

<b>АК</b>	Агенция по кадастър
<b>БД-ЗБР</b>	Басейнова дирекция Западнобеломорски район
<b>ЕЕ</b>	Енергийна ефективност
<b>ЕКАТТЕ</b>	Единен класификатор на административно-териториалните и териториалните единици
<b>ЕО</b>	Екологична оценка
<b>ЗБР</b>	Закон за биологичното разнообразие
<b>ЗКН</b>	Закон за културното наследство
<b>ЗООС</b>	Закон за опазване на околната среда
<b>ЗПКМ</b>	Закон за паметниците на културата и музеите
<b>ЗУТ</b>	Закон за устройство на територията
<b>ИПГВР</b>	Интегриран план за градско възстановяване и развитие
<b>КАВ</b>	Качество на атмосферния въздух
<b>КН</b>	Културно наследство
<b>МОСВ</b>	Министерство на околната среда и водите
<b>НИНКН</b>	Национален институт за недвижимо културно наследство
<b>НИПК</b>	Национален институт за паметници на културата
<b>НКПР</b>	Национална концепция за пространствено развитие
<b>НКЖИ</b>	Национална компания железопътна инфраструктура
<b>НКЦ</b>	Недвижима културна ценност
<b>НСИ</b>	Национален статистически институт
<b>НУРИЕОПП</b>	Наредба за условията и реда за извършване на екологична оценка на планове и програми
<b>ОбС</b>	Общински съвет
<b>ОГП</b>	Общ градоустройствен план
<b>ОПУ</b>	Областно пътно управление
<b>ОС</b>	Оценка за съвместимост
<b>ОУП/ОУПО</b>	Общ устройствен план/Общ устройствен план на община
<b>ПВТ</b>	Подземно водно тяло
<b>ПУП</b>	Подробен устройствен план
<b>ПУРБ – ЗБР</b>	План за управление на речните басейни в Западнобеломорски район
<b>ПУРН</b>	Плана за управление на риска от наводнения
<b>РЗИ</b>	Регионална здравна инспекция
<b>РИОСВ</b>	Регионална инспекция по околна среда и води
<b>РУС</b>	Районна устройствена схема

**I. ИНФОРМАЦИЯ ЗА ВЪЗЛОЖИТЕЛЯ**

Предмет на договора:	<b>„Изработване на проект за Общ устройствен план на Община Дупница”</b>
Номер на договора:	IX-40/ 28.09.2016 г.
Възложител по Договора:	<b>Община Дупница</b> представявано от: <b>инж. Методи Чимев</b> - кмет на Община Дупница адрес: 2600 Дупница, пл. Свобода 1 тел.: 0701/59211, Факс: 0701/59257 e-mail: admin_dupnitsa@dupnitsa.bg web: http://www.dupnitsa.bg/
Лица за контакт от страна на Възложителя:	<b>Мая Георгиева Спасова</b> Дирекция „Околна среда, транспорт и сигурност“ – Община Дупница телефон: 0877 510 675
Изпълнител:	<b>Обединение „ЕВРО АРХ ТЕХ“</b> адрес: 1164 София, ул. Галичица №42 А представявано от <b>Кръстина Галова</b> тел.: 0884 685207, Факс: 02/8627079 e-mail: galova@evrolink-co.com,
Лица за контакт:	<b>Любен Цанков</b> – Ръководител на екологичната оценка Тел.: 0888 309 838 e-mail: lic@tu-sofia.bg <b>Милена Грошева</b> – Координатор на екологичната оценка тел.: 088 55 3 44 22
Авторски екип	
<b>Ръководител екип</b>	<b>н.с.І ст. инж. Любен Иванов Цанков</b>
Експерт Климат и атмосферен въздух, Вредни физични фактори	Ивайло Иванов Предъов
Експерт Геоложка основа и полезни изкопаеми, Почви и земеползване	Стела Радославова Милушева
Експерт Води; Население и човешко здраве	инж. Екатерина Спасова Попова
Експерт Културно-историческо наследство, Материални активи	Милена Владимирова Грошева
Експерт Биологично разнообразие, Ландшафт	Мирослава Гунева Николова
Експерт Отпадъци	Иво Венциславов Тренев

## II. ОБХВАТ И СЪДЪРЖАНИЕ НА ЕКОЛОГИЧНАТА ОЦЕНКА

Съгласно чл. 86, ал.3 на Закона за опазване на околната среда и указанията на Директора на РИОСВ – Перник, Екологичната оценка ще бъде изработена в следния обхват и съдържание:

### 1. Съдържание на основните цели на ОУП на Община Дупница и връзка с други съотносимии планове и програми

#### 1.1. Основание за изготвяне на ОУП и процедура по Екологична оценка и Оценка за съвместимост

Общият устройствен план (ОУП) на Община Дупница се изработва в съответствие с изискванията на Закона за устройство на територията и подзаконовата нормативна уредба към него.

Изработването на плана е основано на „Задание за изработване на Общ устройствен план в териториален обхват Община Дупница“ (*Приложение №4*), което е утвърдено от Общински съвет-Дупница с Решение №48, прието с Протокол №3 от 27.11.2015 год. и въз основа на него е допуснато изработването на ОУП на общината. (*Приложение №2*)

Въз основа на представеното в Регионална инспекция по околна среда (РИОСВ)– Перник Планово задание за изработване на Общ устройствен план на Община Дупница, от директора на инспекцията са дадени указания с писмо с изх. №08-00-169(1)/07.07.2014 год. (*Приложение №1*), че представеният ОУП попада в т.11.1 от Закона за устройство на територията – Общи устройствени планове на Приложение 1 на Наредбата за Екологична оценка (ЕО) и подлежи на задължителна екологична оценка, по реда на Глава III-V на Наредбата за ЕО. Указанията за последващи действия включват и изготвяне на Уведомление по чл.10, ал.1 и ал.2 от Наредбата за условията и реда за извършване на оценка на съвместимостта на планове, програми, проекти и инвестиционни предложения с предмета и целите на опазване на защитени зони.

Съгласно чл. 19, ал. 1, ал. 3 и ал. 4 от Наредбата за условията и реда за извършване на екологична оценка на планове и програми, през различните фази на подготовка на проекта на ОУП и неговата ЕО Възложителят на плана – Община Дупница ще проведе консултации с обществеността, заинтересуваните органи и трети лица, които има вероятност да бъдат засегнати от плана по схема, която е изготвена като отделен документ и се предоставя за консултации заедно със заданието за определяне на обхвата на ЕО. (*Приложение №3*)

Съгласно чл.19а от Наредбата за условията и реда за извършване на екологична оценка на планове и програми, се изготвя и настоящото задание за определяне на обхвата на ЕО. Заданието за обхват се предоставя за консултации на:

- Населението на община Дупница.
- РИОСВ – Перник;
- Регионална здравна инспекция (РЗИ) –Кюстендил;
- Басейнова дирекция - Западнобеломорски район (БД ЗБР) с център гр.Благоевград;
- Държавно горско стопанство (ДГС) - Дупница;
- Областна дирекция „Земеделие“ – Кюстендил;
- Водоснабдяване и канализация (ВиК) –Дупница;
- Национален институт за недвижимо културно наследство (НИНКН);

Получените в резултат на консултациите по Заданието за определяне на обхвата на ЕО становища ще бъдат съобразени при изготвяне на ЕО на ОУП на община Дупница.

Заданието е изготвено при съобразяване на изискванията на чл. 86, ал. 3 от Закона за опазване на околната среда.

## 1.2. Цел и задачи на ОУП

### *Цели на ОУПО*

Главната цел на общия устройствен план на община Дупница е осигуряване на **оптимални условия за социално и пространствено развитие, в нейните административно-териториални граници, на базата на пространствено-урбанистичната концепция.** Тази концепция се основава на ясни принципи и закономерности. Така ще се създаде качествена урбанистична и пространствена структура за развитие на средата за живот, производството и земеделието, капиталови вложения на населението на общината, както и съхраняване на местната културна идентичност в близка и в по-далечна перспектива.

Тази цел ще бъде постигната в съответствие с:

- отчитане на местните човешки, културни и природни ресурси и тяхното максимално ефективно използване и взаимодействие;
- отчитане на благоприятните и неблагоприятните въздействия на външни фактори на различни равнища – локално, регионално, национално, европейско и световно;
- ефективна интеграция за постигане на съвместни цели със съседните общини, при отчитане на взаимните им интереси;
- регионална политика на ЕС, с оглед на благоприятното транспортно-комуникационно локализиране на транспортните потоци и връзки – Европа – Азия – Русия;
- стратегия за развитие на селищната мрежа в урбанистично – пространствени ареални структури в съответствие с приоритетите на областната политика за устройство на урбанизираните и неурбанизираните територии;
- стимулиране на аграрната политика за развитие на селскостопанските райони в общината и възстановяване на традиционните селскостопански производства;
- концентрация на ресурсите.

С влизането в сила Закона за изменение и допълнение на Закона за устройство на Територията ( ДВ , бр. 82 от 2012 г.) се поставят нови съществени изисквания към устройството на отделните видове територии и значително се ограничават инвестиционните намерения на физически и юридически лица при липса на действащ общ устройствен план на общината (чл. 59, чл.109 (3) от ЗУТ). Общият устройствен план на община Дупница ще създаде благоприятни условия за инвестиционно проектиране, нови инвестиции и строителни дейности на територията на община Дупница.

Времевият хоризонт на предвижданията, направени в проекта за Общ устройствен план на Община Дупница, е 20 години.

Общият устройствен план ще допринесе за по-ефективното планиране на общинската територия, прилагащо интегриран подход за постигане на устойчиво развитие в перспектива.

Наличието на актуален действащ ОУПО Дупница е също така предпоставка за решаване на дългогодишни устройствени проблеми, включително регулация на територии в периферията на населените места, като и за създаване на възможности за частни и публични инвестиции чрез оперативните програми на Европейския Съюз и Република България.

### ***Задачи на ОУПО***

Задачите, които трябва да бъдат постигнати, с оглед на основната цел на плана са:

1. Развитие и усъвършенстване на средата за обитаване, съобразена с местните политики, практики и търсене на нови форми за обитаване;
2. Развитие, усъвършенстване и модернизиране на производствената инфраструктура и структура, в двата основни отрасли – земеделие и промишленост, чрез създаване на идентични функционално-пространствени модели и условия. Това е с оглед на възможностите за ефективна интеграция и въвеждането и прилагането на иновативни практики и дейности;
3. Въвеждане на териториално-пространствени аграрни структури – земеделските чифлици – съчетаващи производствения и туристически ресурс в цялото пространство и териториален обхват на общината;
4. Доразвиване и изграждане на благоустройствената инфраструктура и структура в цялото пространство на Общината;
5. Доразвиване и изграждане на пътната и железопътната инфраструктура и структура на Общината, както и съпътстващата я обществено-обслужваща инфраструктура;
6. Създаване благоприятни условия за привличане на чужди инвестиции, с оглед пространственото изграждане на транспортни интермодални терминали, логистични центрове и бази, спедиционна инфраструктура и безопасност на трасетата на скоростните магистрали и транспортните коридори на територията на общината;
7. Осигуряване на оптимални екологични условия с оглед на съхраняването на биоразнообразието на флората и фауната;
8. Запазване, развитие и целесъобразно използване на наличните недвижими културни ценности и археологически обекти;
9. Съхраняване на ландшафта и пейзажа в неговите позитивни аспекти и като пример за добри урбанистични практики.

Концентрацията на ОУП на Община Дупница се основава на територията на урбанистичната ареалност с насоченост и изграденост на мрежата от урбанистично-аграрни структури. Те ще гарантират динамика и устойчивост на стратегията за териториално-пространственото развитие, на спецификата на територията на Община Дупница и на един ясен и реален функционално-пространствен модел, който да гарантира растеж, устойчивост и равновесие на структурата на цялата Община.

Този пространствен модел за устройството на територията на Община Дупница е такъв, който да доразвие потенциалния ресурс в урбанистичното развитие и планиране.

Цялостната структура в урбанистичното планиране на пространството на Община Дупница е резултат от синхронизирането на обстоятелства, балансиране на интереси и изисквания от най-горно равнище като европейската директива „Натура 2000”, през съхраняването на културно-историческите и природни ценности. Също така и осигуряване на

урбанистично-устройствена степен за задоволяване на локалните интереси в пространствено-териториален аспект.

Факторите влияещи върху развитието на територията на община Дупница са:

- А. Природо-географски;
- Б. Социално-икономически;
- В. Социокултурни;
- Г. Научно-технически и транспортни;
- Д. Геополитически и геопространствени

Задачите на ОУП са решени в Предварителния проект на плана чрез устройствени предвиждания, представени в **баланса на територията на общината (съгласно графичните данни на ОУП)** както следва:

Таблица 1.2-1. Баланс на територията на Община Дупница

Наименование на териториалния елемент	Площ на съществуващи елементи		Площ на проектни елементи	
	в ха	в %	в ха	в %
<b>I. ТЕРИТОРИИ ОБЩО ПРЕДНАЗНАЧЕНИЕ</b>				
1. Жилищни функции	1005,27	3,05	1307,39	3,96
2. Обществено-обслужващи функции	70,73	0,21	37,72	0,11
3. Производствени дейности	265,82	0,81	234,67	0,71
4. Складови дейности	132,04	0,40	0,00	0,00
5. Територии с многофункционално предназначение	193,32	0,59	555,66	1,68
6. Рекреационни дейности, курорти и вилни зони	1,29	0,00	415,35	1,26
7. Озеленяване, гробищни паркове и градини	93,66	0,28	96,38	0,29
8. Спорт и атракции	19,42	0,06	22,36	0,07
9. Земеделски територии, в т.ч.:	20983,08	63,61	20070,89	60,85
9.1. обработваеми земи - ниви	10754,45	32,60	10013,13	30,36
9.2. обработваеми земи - трайни насаждения	914,67	2,77	744,39	2,26
9.3. необработваеми земи	9166,45	27,79	8773,13	26,60
9.4. земи по Параграф 4	147,51	0,45	0,00	0,00
9.5. с допустима промяна на предназначението	0,00	0,00	343,72	1,04
9.6. територии за алтернативно земеделие	0,00	0,00	196,51	0,60
10. Горски територии, в т.ч.:	8033,30	24,35	8024,13	24,33
10.1. гори	7736,57	23,46	8024,13	24,33
10.2. др. горски	296,74	0,90	0,00	0,00
11. Водни площи	524,94	1,59	523,89	1,59
12. Транспорт и комуникации	1325,06	4,02	1325,06	4,02
13. Техническа инфраструктура	20,07	0,06	20,07	0,06
<b>II. ДРУГИ ТЕРИТОРИИ</b>				
14. Скали, пясъци, оврази, ями и др.	303,51	0,92	303,51	0,92
15. Защитени територии за опазване на НКЦ	5,89	0,02	5,89	0,02



16. Депа и сметища	4,03	0,01	21,88	0,00
17. Специални терени	19,85	0,06	19,85	0,06
<b>ОБЩА ПЛОЩ</b>	<b>32984,70</b>	<b>100,00</b>	<b>32984,70</b>	<b>100,00</b>
<b>II. ЗАЩИТЕНИ И НАРУШЕНИ ТЕРИТОРИИ</b>				
А. За природозащита - защитени територии и защитени зони	4770,85	14,46	4770,85	14,46
Б. За опазване на културното наследство	5,89	0,02	5,89	0,02
В. Територии с особена териториалноустройствена защита	0,00	0,00	0,00	0,00
Г. Територии за възстановяване и рекултивация	0,00	0,00	4,03	0,08
Д. Територии с активни и потенциални свлачища и срутища	303,51	1,08	303,51	1,08
Е. Други нарушени територии	4,03	0,01	0,00	0,01
Ж. ОБЩА ПЛОЩ по т. Г, Д, Е с отчитане на припокриването	307,55	0,93	307,55	0,93

Съгласно *Правилата и нормативите за прилагане на ОУПО*, в обхвата на ОУП са определени следните видове устройствени зони и режими за устройство на територията:

Таблица 1.2-2 *Правила и нормативи за устройство и застрояване*

ОБЩ УСТРОЙСТВЕН ПЛАН НА ОБЩИНА ДУПНИЦА - ПРЕДВАРИТЕЛЕН ПРОЕКТ ПРАВИЛА И НОРМАТИВИ ЗА УСТРОЙСТВО И ЗАСТРОЯВАНЕ						
Устройствени зони и терени със самостоятелен устройствен режим	макс. плътност на застр. в %	макс. Кинт	мин. Озеленена площ	макс. кота корниз в м	Предназначение, основни и допълващи функции, ограничения	Индекс
Смесена централна зона	60	2	30	26	Територии с многофункционално предназначение предимно в централната градска част на гр. Дупница – за общественообслужващи дейности, обитаване и други допълващи функции. Не се допускат обекти за дейности с вредни отделяния и влияния. Задължително се изпълняват всички изисквания за изграждане на средата с оглед ползването ѝ от хора с увреждания. Във всеки УПИ задължително се осигуряват необходимите места за паркиране/гарирание в зависимост от функционалното предназначение на сградите. Мин. 25 % от озеленената площ е с високи дървесни насаждения. Терените за социална инфраструктура, попадащи в устр. зона Ц, се устройват със самостоятелен устройствен режим като устройствените показатели за тях са указани в описанието на устр. зона Оо.	Ц
Жилищна зона с преобладаващо комплексно застрояване	50	2	40	26	Преобладаващо комплексно застрояване. При изработване на ПУП се спазват разпоредбите на чл.22 ЗУТ.	Жк
Жилищна зона с малка височина на	50	1	40	10	Преобладаващо жилищно застрояване с височини до 10 м. Мин. 50 % от озеленената	Жм

ОБЩ УСТРОЙСТВЕН ПЛАН НА ОБЩИНА ДУПНИЦА -ПРЕДВАРИТЕЛЕН ПРОЕКТ ПРАВИЛА И НОРМАТИВИ ЗА УСТРОЙСТВО И ЗАСТРОЯВАНЕ						
Устройствени зони и терени със самостоятелен устройствен режим	макс. плътност на застр. в %	макс. Кинт	мин. Озеленена площ	макс. кота корниз в м	Предназначение, основни и допълващи функции, ограничения	Индекс
застрояването					площ е с висока дървесна растителност. В партерните етажи се допуска изграждането на търговски и други обслужващи обекти, гаражи, работилници с функции, съвместими с обитаването. Отделни поземлени имоти могат да се отредят с ПУП за нежилищни функции в съответствие с чл.17, ал.(1, 2) от Наредба 7 за ПНУОВТУЗ.	
Жилищна зона с малка височина на застрояването (разновидност 1)	<b>60</b>	<b>1,2</b>	<b>40</b>	<b>10</b>	Преобладаващо жилищно застрояване с повишен туристически интерес. с височини до 10 м. Мин. 50 % от озеленената площ е с висока дървесна растителност. В партерните етажи се допуска изграждането на търговски и други обслужващи обекти, гаражи, работилници с функции, съвместими с обитаването. Отделни поземлени имоти могат да се отредят с ПУП за Терени, предназначени предимно за осигуряване на обекти за обществено обслужващи дейности - образование, здравеопазване, социални грижи, култура, религия, административни и делови услуги, търговия, финансово-кредитно обслужване, спорт, отдих, забавления, атракции, информационно обслужване и други видове дейности от третичния и четвъртичния сектор. в съответствие с чл.17, ал.(1, 2) от Наредба 7 за ПНУОВТУЗ.	<b>Жм1</b>
Зона за обществено-обслужващи дейности	<b>70</b>	<b>2</b>	<b>20</b>	<b>15</b>	Терени, предназначени предимно за осигуряване на обекти за общественообслужващи дейности - образование, здравеопазване, социални грижи, култура, религия, административни и делови услуги, търговия, финансово-кредитно обслужване, спорт, отдих, забавления, информационно обслужване и други видове дейности от третичния и четвъртичния сектор. Терените за училища, детски заведения, болници и заведения за социални грижи попадат в устройствена зона Оо, но се устройват със самостоятелни устройствени режими на базата на ПУП и са със следните максимално допустими параметри на застрояване:	<b>Оо</b>

ОБЩ УСТРОЙСТВЕН ПЛАН НА ОБЩИНА ДУПНИЦА - ПРЕДВАРИТЕЛЕН ПРОЕКТ ПРАВИЛА И НОРМАТИВИ ЗА УСТРОЙСТВО И ЗАСТРОЯВАНЕ						
Устройствени зони и терени със самостоятелен устройствен режим	макс. плътност на застр. в %	макс. Кинт	мин. Озеленена площ	макс. кота корниз в м	Предназначение, основни и допълващи функции, ограничения	Индекс
					<ul style="list-style-type: none"> <li>за училище - плътност на застрояване (П) до 40 %; коефициент на интензивност (К инт.) до 1,2; минимална озеленена площ 20 %;</li> <li>за детско заведение - плътност на застрояване (П) до 30 %; коефициент на интензивност (К инт.) до 0,6; минимална озеленена площ 40 %;</li> <li>за болница - плътност на застрояване (П) до 40 %; коефициент на интензивност (Кинт.) до 1,2; минимална озеленена площ 30 %;</li> <li>за заведение за социални грижи – плътност на застрояване (П) до 30%; коефициент на интензивност (Кинт.) до 1,2; минимална озеленена площ 40 %.</li> </ul> <p>Не се допуска промяна на предназначението на терени на съществуващи учебни, детски и здравни заведения, освен за нуждите на социалното, здравното, образователното и културното обслужване.</p>	
Смесена многофункционална зона	60	1,2	20	8,5	Територии с многофункционално предназначение - безвредни промишлени производства, логистични дейности, обществено обслужване, търговия, жилища, спорт и атракции и други допълващи функции, без да се допускат обекти за дейности с вредни отделяния и влияния.	Смф
Смесена многофункционална зона (разновидност 1)	70	2,2	20	10	Територии с многофункционално предназначение с допълващи туристически функции - обществено обслужване, търговия, жилища, спорт и атракции и други допълващи функции, без да се допускат обекти за дейности с вредни отделяния и влияния. Изпълняват се всички условия за достъпна среда. 50% от озеленяването е с дървесна растителност.	Смф1
Предимно производствена зона	80	2,5	20	15	Основното предназначение - за производствено-складови дейности и	Пп

<b>ОБЩ УСТРОЙСТВЕН ПЛАН НА ОБЩИНА ДУПНИЦА -ПРЕДВАРИТЕЛЕН ПРОЕКТ ПРАВИЛА И НОРМАТИВИ ЗА УСТРОЙСТВО И ЗАСТРОЯВАНЕ</b>						
<b>Устройствени зони и терени със самостоятелен устройствен режим</b>	<b>макс. плътност на застр. в %</b>	<b>макс. Кинт</b>	<b>мин. Озеленена площ</b>	<b>макс. кота корниз в м</b>	<b>Предназначение, основни и допълващи функции, ограничения</b>	<b>Индекс</b>
(разновидност 1)					допълващите ги административни, търговски, обслужващи и транспортно-комуникационни сгради и съоръжения. Не се допускат производства с вредни отделения. Устройва се по чл. 25 от Наредба 7 за ПНУОВТУЗ. Ограничението за височина на застрояването не важи за производствените сгради, чиято технология изисква по-голяма височина.	
Предимно производствена зона	<b>60</b>	<b>1,2</b>	<b>20</b>	<b>10</b>	Основното предназначение - за производствено-складови дейности и допълващите ги административни, търговски, обслужващи и транспортно-комуникационни сгради и съоръжения. Занижени параметри на застрояване. Устройва се по чл. 25 от Наредба 7 за ПНУОВТУЗ.	<b>Пп1</b>
Рекреационна зона за вилен отдих	<b>40</b>	<b>0,8</b>	<b>50</b>	<b>7</b>	Кота било 10 м. Мин. 50 % от озеленената площ е с висока дървесна растителност. Устройва се по чл. 29 от Наредба 7 за ПНУОВТУЗ.	<b>Об</b>
Рекреационна зона за курортни дейности	<b>40</b>	<b>1,2</b>	<b>40</b>	<b>10</b>	Територии извън границите на съществуващите урбанизирани територии и предназначени за курортни дейности. Допуска се изграждане на курортни обекти за настаняване и подслон, жилищни сгради за постоянно обитаване, сгради за обществено обслужващи дейности, спортни и рекреационни обекти и съоръжения, курортни паркове и други открити зелени площи за широко обществено ползване, обекти на транспорта и комуникациите, както и обекти и съоръжения за стопанско и инфраструктурно обслужване. Мин. 1/3 от озеленената площ е с висока дървесна растителност. Скатни покриви с наклон до 1:3. Прави фасадни фронтове до 12м.	<b>Ок</b>
Зона за озеленяване					Територии за локално озеленяване, паркове и градини в границите на населените места и селищните образувания. Устройват се по чл. 32 от Наредба 7 за ПНУОВТУЗ.	<b>Оз</b>

ОБЩ УСТРОЙСТВЕН ПЛАН НА ОБЩИНА ДУПНИЦА -ПРЕДВАРИТЕЛЕН ПРОЕКТ ПРАВИЛА И НОРМАТИВИ ЗА УСТРОЙСТВО И ЗАСТРОЯВАНЕ						
Устройствени зони и терени със самостоятелен устройствен режим	макс. плътност на застр. в %	макс. Кинт	мин. Озеленена площ	макс. кота корниз в м	Предназначение, основни и допълващи функции, ограничения	Индекс
Зона за озеленяване, спорт, атракции и допълващи ги обслужващи дейности.	20	0,4	50	7	Допуска се застрояване само за спорт и атракции и конкретно допълващите ги обслужващи дейности. Две трети от озеленената площ е с висока дървесна растителност. Площта на откритите спортни съоръжения влиза в площта на усвояване.	Атр
Терени със самостоятелен устройствен режим					Терени със специфични особености и изисквания. Конкретните устройствени параметри се определят с ПУП. За терените за опазване на НКЦ важат правила и нормативи за устройство на териториите с НКЦ: <ul style="list-style-type: none"> <li>• терени за гробищни паркове</li> <li>• терени за инженерно-техническа инфраструктура</li> <li>• терени за транспортна инфраструктура</li> <li>• специални терени</li> <li>• терени с обекти на НКЦ</li> </ul>	Т
Територии за алтернативно земеделие					Територии за алтернативно земеделие с прилагане на високотехнологични и екологични методи за земеделско земеделие. Предназначена за био земеделие, капково напояване и отглеждане на трайни насаждения, зеленчукопроизводство, билки, етерично-маслодайни културни и др. Устройват се в съответствие с Наредба 19 за СЗЗБПП на Министерство на земеделието и храните и Министерство на регионалното развитие и благоустройството на базата на подробен устройствен план.	

Таблица 1.2-2 Специфични изисквания

РЕЖИМ	СПЕЦИФИЧНИ ИЗИСКВАНИЯ
Ткин А	Забраняват се всички видове дейности – строителни, добивни, благоустройствени, селскостопански, мелиоративни и други, които нарушават целостта на земния пласт в границите на археологическия обект.

<b>Ткин Б</b>	Прилага се за обекти, попадащи в терени, които се обработват – забраняват се всички видове изкопни работи, както и дълбочинната обработка на почвата (риголване), засаждане на трайни култури с дълбока коренова система, заблатяване и др., които могат да унищожат или засегнат археологическата субстанция в границите на обекта.
<b>Ткин 1</b>	<p>Определя се като територия за археологическо проучване, консервация, реставрация, експониране и социализация. Забранява се всякакъв вид строителство, несвързано с консервационно-реставрационните работи или за осигуряване на достъп и обслужване на посетителите – алеи, погледни площадки, площадки за почивка, пейки, експозиционни и информационни табла, алеино и художествено осветление, стълби и предпазни парапети, както и други дейности по социализацията.</p> <p>Всички дейности се съгласуват с Министерството на културата, на основание чл. 83 и по реда на чл. 84 от ЗКН.</p> <p>Забраняват се всички добивни, мелиоративни и други дейности, които нарушават цялостта на земните пластове и скалния масив, както и засаждането на нови дървесни видове и трайни насаждения.</p>
<b>Ткин 1.1</b>	<p>Определя се като територия за археологическо наблюдение. Допуска се нискоетажно застрояване, съгласно изискванията на ЗУТ, при следните ограничителни:</p> <ul style="list-style-type: none"> <li>- 4 скатни покриви, с максимален наклон на скатовете от 30 градуса;</li> <li>- Забранява се свързано застрояване, с изключение на завареното, както и дълги фасадни фронтове;</li> <li>- Препоръчва се стъпаловидно застрояване в дълбочина, което се доказва с проекти за РУП с разрези и силуети.</li> </ul> <p>Визите за проектиране на ПУП-ПЗ задължително се съгласуват с Министерство на културата, на основание чл. 83 и по реда на чл. 84 от ЗКН.</p> <p>При провеждане на изкопни работи се осигурява наблюдение от археолог от Историческия музей в Дупница, при спазване на изискванията на чл. 160, ал. 2 от ЗКН.</p>
<b>Ткин 2</b>	Всички дейности да бъдат съгласувани с НИНКН и Министерство на културата
<b>Ткин 3</b>	Всички дейности да бъдат съгласувани с НИНКН и Министерство на културата
<b>Ткин 4</b>	Всички дейности да бъдат съгласувани с НИНКН и Министерство на културата

Структурирането на територията и функционалното предназначение е направено в изпълнение на общите изисквания към проекта за ОУП на община Дупница, съгласно заданието и, по отношение на прогнозата за социално-икономическо, устройственото и пространствено развитие на общината.

### 1.3. Териториален обхват на ОУП

Обхватът на ОУП включва цялата територия на Община Дупница, всички населени места в нея и землищата им.



Фигура 1.3-1 Разположение на Община Дупница и област Кюстендил

Община Дупница е разположена в Югозападна България, по долината на р. Струма, в подножието на Рила планина. Община Дупница е част от област с административен център – гр. Кюстендил и Югозападния район за планиране. Община Дупница заема площ от 329.1 км<sup>2</sup> или 0.29 % от територията на Република България.<sup>1</sup> Средната надморска височина е 946.3 м. На изток община Дупница граничи с общините Сапарева баня и Самоков (Софийска област), на запад - с община Бобов дол, на север - с община Радомир (Пернишка област) и на юг - с общините Рила и Бобошево. Община Дупница е близко разположена до границите на Република България с Република Македония (приблизително 65 км. до най-близкия контролно-пропускателен пункт) и Република Сърбия (приблизително 70 км. до най-близкия контролно-пропускателен пункт). Общинският център гр.Дупница е разположен на около 70 километра от южно от столицата София, 38 километра югоизточно от областния център – Кюстендил и 33 километра северно от центъра на съседната област – Благоевград и на 53 км. южно от центъра на област Перник.

Географските характеристики на община Дупница са благоприятни физически предпоставки за икономическото и социалното ѝ развитие. Разположението на общината е ключово за нейната транспортна достъпност от страната, Западните Балкани и Гърция, достъпа до Близкия Изток и Средиземноморието. През територията на Община Дупница преминава трасето на автомагистрала „Струма“.

Селищната мрежа в общината се състои от 17 населени места: гр.Дупница и 16 села, от които:

<sup>1</sup> „Районите, областите и общините в Република България 2015“, НСИ, София, 2017г.

- 7 кметства: с.Баланово, с.Бистрица, с.Джерман, с.Крайници, с.Самораново, с.Червен брег и с.Яхиново;
- 9 кметски наместничества: с. Блатино, с. Грамаде, с. Делян, с. Дяково, с. Крайни дол, с. Кременик, с. Палатово, с. Пиперево, с. Тополница.

Община Дупница е определена като втора категория община със заповед № РД-02-14-2021 от 14 август 2012 г. на министъра на регионалното развитие и благоустройството за класифициране на административно-териториалните и териториалните единици в Република България.

Община Дупница обхваща землищата на 9.3% от населените места, 5% от кметствата и 33% от населението на област Кюстендил.

Земеделските площи доминират в община Дупница – те съставляват 63.6% от цялата ѝ територия. Горските територии са вторият тип територии, които преобладават в ареала – 24,3%. Населените места и другите урбанизирани площи заемат 5.4 % от повърхността на община Дупница. Водните течения и площи съставляват 1.5%, а терените за транспорт и комуникации – 4.02%.

Общината е силно антропогенизирана територия - 72.4% дял на териториите с антропогенен натиск.

#### **1.4. Алтернативи за ОУП**

Анализът на съществуващото състояние и очакваните последици, в случай че ОУПО няма да бъде изпълнена, ще дефинира така наречената „нулева алтернатива“.

#### **1.5. Връзка на ОУП с други съотносими планове, програми и стратегии**

ОУП ще се изготви в съответствие със следните стратегии, планове и програми:

- Стратегия „Европа 2020”
- Националната програма за развитие „България 2020”
- Националната стратегия за регионално развитие на Република България за периода 2012-2022
- Националната концепция за пространствено развитие 2013-2025 г.
- Национален план за управление на отпадъците 2014-2020 г.
- Регионален план за развитие на Югозападен район за периода 2014 – 2020 г.
- Национална стратегия за развитие на горския сектор 2013-2020 г.
- Стратегия за развитие и управление на водоснабдяването и канализацията в Република България 2014-2023 г.
- План за управление на речните басейни на Западноромански район (2016-2021 г.), приет с Решение №1108/29.12.2016 г.
- Плана за управление на риска от наводнения на Западноромански район за басейново управление, приет с Решение № 1105/29.12.2016 г.



- Националната стратегия за управление и развитие на водния сектор в Република България.
- Общинска стратегия за развитие на социалните услуги в Община Дупница (2016 – 2020)
- Общинска програма за опазване на околната среда на територията на община Дупница за периода 2015-2020 година
- Регионален план за развитие на Югозападен район за периода 2014-2020 г.
- Областна стратегия за развитие на Област Кюстендил 2014 – 2020 г.
- Общинският план за развитие на община Дупница за периода 2014–2020
- Програма за управление на дейностите по отпадъците на община Дупница 2015-2020
- Програма за намаляване нивата на замърсителите в атмосферния въздух и достигане на установените норми за вредни вещества, с период на действие 2015-2018 г.
- Други, по преценка на екипа, разработващ ЕО

## 2. Текущо състояние на околната среда и евентуално развитие без прилагането на ОУП

### 2.1. Текущо състояние на околната среда в района на Община Дупница

*Текущото състояние на околната среда в района на ОУП ще бъде подробно разгледано, анализирано и оценено в ЕО по отношение на всеки компонент и фактор на средата, в т.ч. по отношение на населението и човешкото здраве. За целта на заданието е представена само основна информация за състоянието на околната среда в района на устройствения план.*

Община Дупница има планински и полупланински релеф. На югоизток се издига северозападния дял на Рила планина, на североизток - Верила планина и на запад – Коневската планина. В зависимост от релефа ниската част на покрайнината се разделя на три части:

- Горно Дупнишко поле - обхваща североизточната част на Общината.
- Разметаница - западната част на Общината, оградена с Конявска и Поглед планина.
- Долно Дупнишко поле - заема югозападната част на Общината, която се разширява по р.Струма и долините и притоци на р.Джерман и Рилска река.

Средната надморска височина е около 530-540 м./н./в. (на цялата община 946,3 м. средна н./в.). Релефът е котловинен до нископланински.

#### 2.1.1. Климат

В климатично отношение Дупнишката котловина попада в Южнобългарската котловинна подобласт на преходно-континенталната климатична област. По долините на р. Джерман и р. Струма достигат топли въздушни маси. Средната годишна температура е 11,8°C. Зимата е къса и сравнително мека (*средна януарска температура -0,4°C*) със средно януарски абсолютен минимум -14,0°C. Абсолютните минимални температури не надвишават -20,- 24°C. Лятото е топло със средна температура през най-топлия месец юли 21,1°C. Измерен е средно юлски абсолютен максимум 33,5°C.

Валежите са с пролетен максимум и зимен минимум. Средния годишен валеж е 687 мм. Поради ниския процент орография и постоянното въздушно течение по р. Джерман, котловинният характер не е силно изразен и температурните инверсии тук се наблюдават рядко.

Средно годишният брой на дните със снежна покривка е 36,5. Средно годишната относителна влажност на въздуха е 70%, като е максимална през зимния сезон (*ср.80%*) и е минимална през летния сезон (*ср.60%*). Наблюдава се вторичен минимум през април и вторичен максимум през май. Средно годишния дефицит на влажност е 4,9 Мб. Минимумът е през зимните месеци (*ср.1,3 Мб*), а максимумът е през месец август – 10,5 Мб.

Наличните климатични прогнози с хоризонт 2038 г. посочват очаквано повишение на средните годишни температури с до 2.2°C и намаление на средногодишните валежи с до 15.83% (*песимистични сценарии*).

По-долу ще се представи информация за климатичните условия в общинския център – гр. Дупница:

По данни на метеорологичната станция в града за периода 1931÷1970 г. средната годишна температура е 10,6 °С. Най-студен месец е януари със средна стойност около -1,0°C (-0,9°C), а най-топъл е юли с 21,0°C.

Зимата е сравнително студена. Валежите през зимата са най-малки като количество и интензитет - 134 l/m<sup>2</sup>, но най-много като честота на случване. Сняг най-често превалява от края на ноември, до средата или края на март, като възможната средна продължителност в дни е около 100 дни. Средният действителен брой дни със снежна покривка е 35-40 дни годишно. Снежната покривка рядко надхвърля половин метър. За зимата е характерен студения североизточен вятър, проявяващ се при определен тип синоптични обстановки. При затопляния се проявява фьон при подходящи условия. Мъглите са най-чести и най-продължителни през месец януари. Образуват се характерните за котловините температурни инверсии. Сравнено с Кюстендилското поле, тук инверсиите и мъглите са по-слаби и с по-слаба продължителност. Последното се дължи на по-голямата отвореност от юг и постоянния отточен вятър. Абсолютния минимум в Дупница е измерен в състояние на мощна температурна инверсия и е -30,0 °С, един от най-ниските в кюстендилска област.

Пролетта е прохладна с чести валежи, придружени от гръмотевици. Средното сумарно количество валежи през пролетта е 167 l/m<sup>2</sup>. Реките бележат пълноводие и заради снежното подхранване. Сумарната слънчева радиация нараства, мъглите намаляват, инверсиите са слаби. Почти всяка година през месец март пада последният сняг.

Лятото е сравнително топло, горещините са малко. Обикновено в началото си е по-дъждовно, със силни гръмотевични бури. Понякога лятото е много дъждовно и валежите достигат големи количества. Градушка в самия град пада сравнително рядко (по климатични наблюдения в миналото), но в последните десетилетия това явление се наблюдава често. Лятото е най-валежният сезон като сумарното количество валеж е 171 l/m<sup>2</sup>. Най-високата температура измервана в Дупница до 1970 г. е 39,3 °С.

Есента е по-топла от пролетта. Характеризира първите мразове през септември (най-ранна дата) - октомври. Валежите са обложни и продължителни, понякога са с летен характер и са поройни. Често се случва септември да прилича на почти летен месец или октомври - ноември на почти зимен. Почти всяка година през ноември пада първият сняг. Сумарното количество на валежите е 155 l/m<sup>2</sup>.

### Температура на въздуха

В таблицата по-долу са представени средните стойности на измерените температури (средна месечна, средна месечна максимална и средна месечна минимална).

Таблица 2.1.1-1 Климатична таблица на станция Дупница (НИМХ) по Климатичен Справочник

Месец	I	II	III	IV	V	VI	VII	VIII	IX	X	XI	XII	Год.
Средна месечна температура (°C)	-0,9	1,3	4,7	10,6	15,3	18,8	21,0	20,5	16,7	11,4	6,5	1,5	10,6
Средна месечна максимална температура (°C)	3,1	6,2	10,5	16,7	21,5	24,9	27,6	27,8	24,1	18,1	11,3	5,3	16,4
Средна месечна минимална температура (°C)	-5,1	-3,3	-0,4	4,7	8,9	12,3	13,5	12,6	9,3	4,9	1,9	-2,3	4,8
Валежи (mm)	45	38	37	61	69	79	52	40	38	56	61	51	627

### Влажност на въздуха

Относителната влажност на въздуха е най-ниската за областта. В таблицата по-долу е представена информация за средната месечна и годишна относителна влажност:

Таблица 2.1.1-2 Средна месечна и годишна относителна влажност (НИМХ) по Климатичен Справочник [%]

Месец	I	II	III	IV	V	VI	VII	VIII	IX	X	XI	XII	Год.
Относителна влажност [%]	79	75	69	61	64	63	57	57	59	69	77	81	68

### Облачност

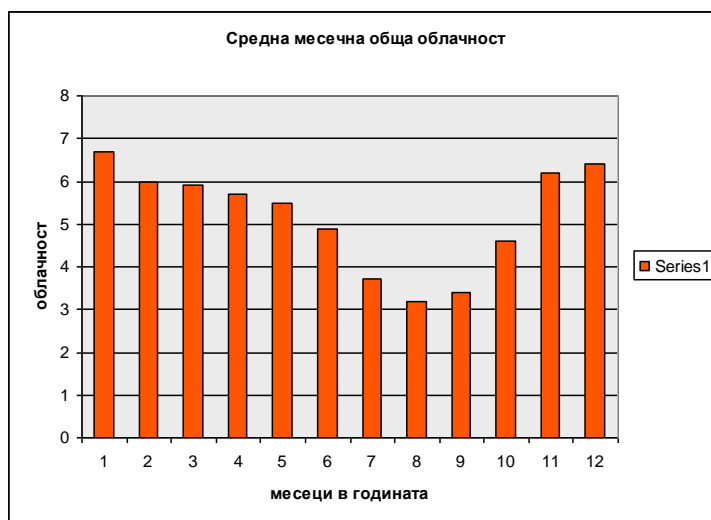
Облачността е един от главните елементи на климата.

Степента на покритост на небето с облаци се оценява при метеорологичните наблюдения у нас визуално по десетобалната скала. Пълното отсъствие на облаци се означава с 0. Облачност 10 бала показва, че цялото небе е покрито с облаци.

Облачността се формира под влияние на атмосферната циркулация (по-силно проявено през студената част на годината) и физико-географските особености на мястото (надморска височина, релефни форми и изложение, вид на подложната повърхност), които оказват по-голямо влияние през топлата част на годината.

Надморската височина оказва влияние на големината на облачността. През лятото облачността се увеличава с надморската височина, докато през зимата непланинските и нископланинските части на общината имат по-голяма облачност от среднопланинските части. Едва при височина над 1800 м започва увеличение на облачността с увеличаване на надморската височина.

На фигурата по-долу е показан годишния ход на средната месечна обща облачност за района на общинския център – гр. Дупница.



Фигура 2.1.1-1 Средна месечна обща облачност

### Валежи

Валежите са с пролетен максимум и зимен минимум. Средния годишен валеж е 687 мм.

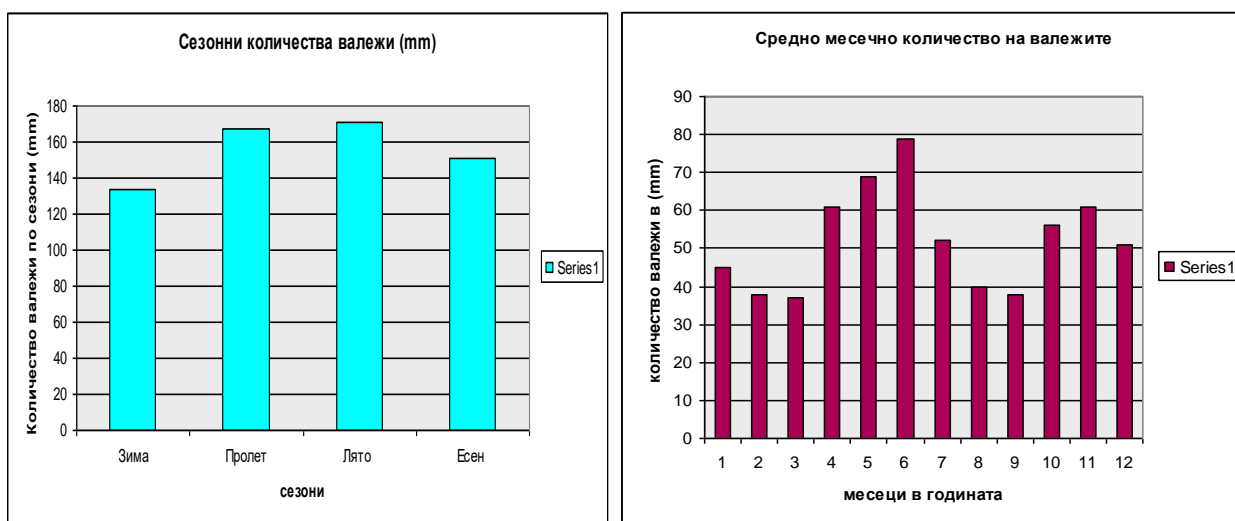
Валежите през зимата са най-малки като количество и интензитет - 134 l/m<sup>2</sup>, но най-много като честота на случване.

Пролетта е прохладна с чести валежи, придружени от гръмотевици. Средното сумарно количество валежи през пролетта е 167 l/m<sup>2</sup>.

Лятото обикновено в началото си е по-дъждовно, със силни гръмотевични бури. Понякога лятото е много дъждовно и валежите достигат големи количества. Лятото е най-валежният сезон като сумарното количество валеж е 171 l/m<sup>2</sup>.

Градушка в град Дупница пада сравнително рядко (по климатични наблюдения в миналото), но в последните десетилетия това явление се наблюдава често.

През есента първите мразове са през септември (най-ранна дата) - октомври. Валежите са обложни и продължителни, понякога са с летен характер и са поройни. Почти всяка година през ноември пада първият сняг. Сумарното количество на валежите е 155 l/m<sup>2</sup>.



Фигура 2.1.1-2 Сезонни и средно месечни количества на валежите

### Снежна покривка

Средно годишният брой на дните със снежна покривка е 36,5.

Сняг най-често превалява от края на ноември, до средата или края на март, като възможната средна продължителност в дни е около 100 дни. Средният действителен брой дни със снежна покривка е 35-40 дни годишно. Снежната покривка рядко надхвърля половин метър.



Фигура 2.1.1-3 Максимална месечна височина на снежната покривка

### Вятър

Честотата на вятъра по посока, по месеци за района на гр. Дупница е показана в следващата таблица:

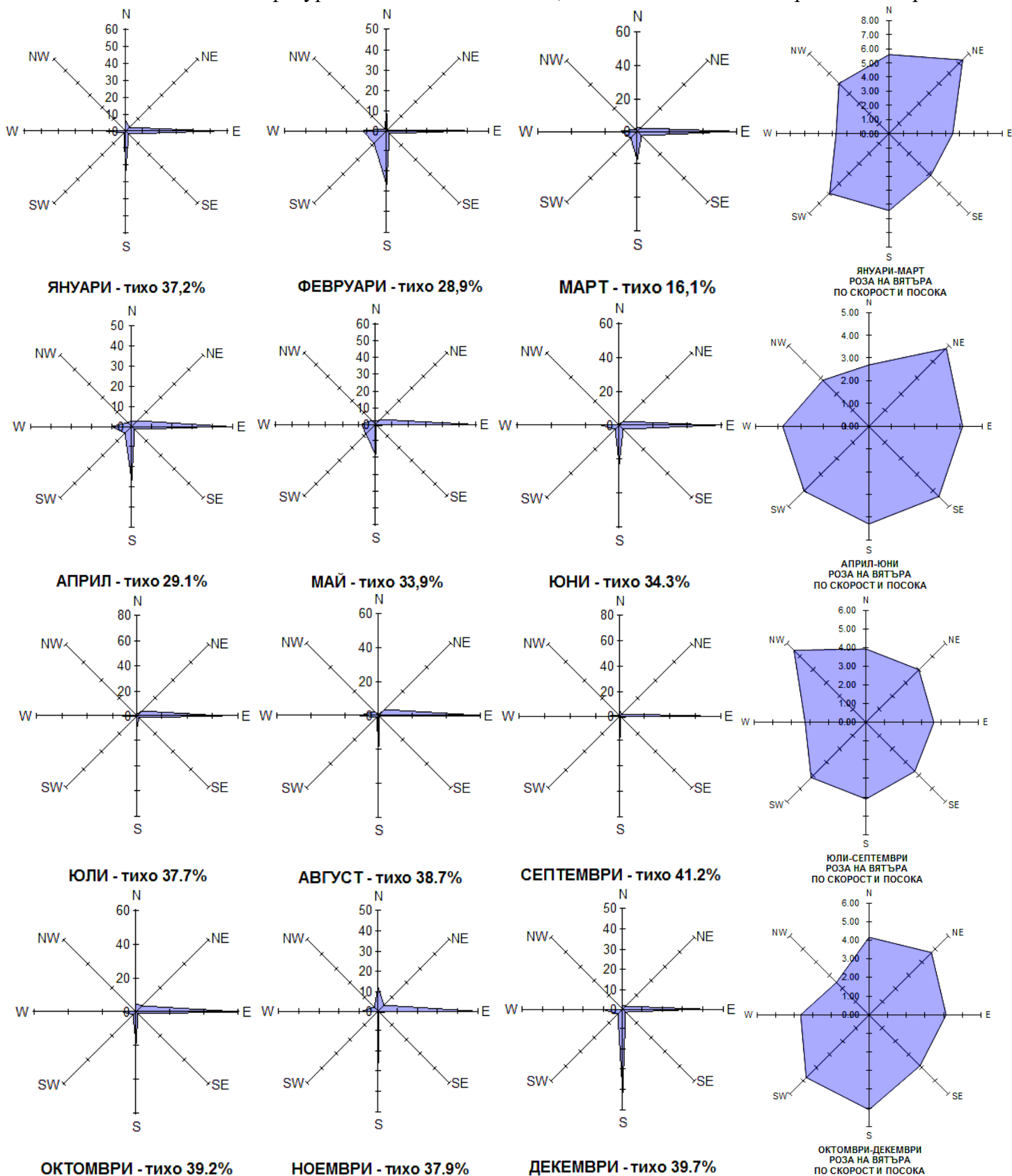
Таблица 2.1.1-3 Честота на вятъра по месеци [%]

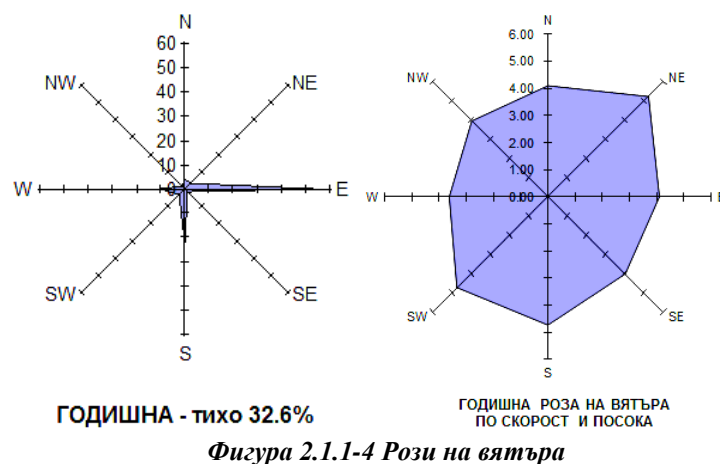
Посока	I	II	III	IV	V	VI	VII	VIII	IX	X	XI	XII	Год.
N	6	8.5	8.5	2.9	1.9	0.7	1.7	0.4	4.1	4.6	11.5	2	3.9
NE	3.1	0.7	0.7	4.1	4.2	3.1	5.2	5.3	2	4.9	4.1	1.8	3.4
E	51.9	40.8	40.8	47	55.2	55.8	67.5	59.2	65.8	59.7	47.8	39.3	53.9
SE	2	2.1	2.1	1.8	1	3.1	2.4	0.8	1.6	1.5	0.3	1.7	1.8
S	23.1	26.4	26.4	26.9	17.6	22.6	8.7	18.1	17.1	18.5	25.5	41.4	21.9
SW	1.4	8.6	8.6	4.6	8.3	3.3	1.4	1.5	0.4	2.2	1	3.3	3.5
W	11.4	11.7	11.7	9.9	8.2	10.4	11.4	11.3	8.6	7.4	7.6	10.4	9.9
NW	1.1	1.2	1.2	2.8	3.6	1	1.7	3.4	0.4	1.2	2.2	0.1	1.7
тихо	77.8	71.4	64.3	66.5	76.5	80.9	82.6	84.2	84	80.6	79.5	79.9	77.4

Таблица 2.1.1-4 Месечна и годишна средна скорост на вятъра по посока [m/сек.]

Посока	I	II	III	IV	V	VI	VII	VIII	IX	X	XI	XII	Год.
N	4.4	6.2	6.2	3.1	3	2	2.6	5	4.2	4.2	4	4.3	4.10
NE	8.4	6.7	7	7.2	3.6	3.7	3.4	4.4	4.2	4.8	4.2	5.2	5.23
E	4.6	4.2	4.7	4.6	4.3	3.5	3.4	3.6	3.9	4	4.8	3.6	4.10
SE	3.1	5	4.4	4.8	5.5	2.8	2.1	4	5	2.8	5	3.8	4.03
S	4.9	6.6	4.8	4.6	4.4	3.9	4.2	4.1	4	5.1	4.8	5.4	4.73
SW	8.2	5.1	4.6	4.1	5	3	2	4.5	6	5	2.3	7	4.73
W	3.9	3.7	3.7	3.8	3.7	3.9	3.2	2.8	3.8	3.4	4.1	3.5	3.63
NW	3.5	4.6	7	2.9	3.4	2.3	3.8	5.6	7	3.5	1.9	2	3.96

На следващата фигура са показани месечните, сезонните и годишната рози на вятъра:





Фигура 2.1.1-4 Рози на вятъра

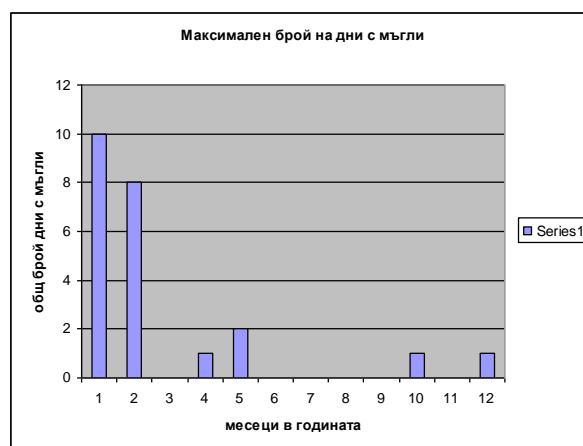
### Мъгла

В таблицата по-долу е представена информация за средния и максимален брой дни с мъгла по месеци:

Таблица 2.1.1-5 Брой на дни с мъгла по месеци и годишно

Месец	I	II	III	IV	V	VI	VII	VIII	IX	X	XI	XII	Год.
Брой	0.7	0.4	0.0	0.1	0.1	0.0	0.0	0.0	0.0	0.1	0.0	0.1	1.3

На фигурата по-долу е представена информация за максималния брой дни с мъгла по месеци:



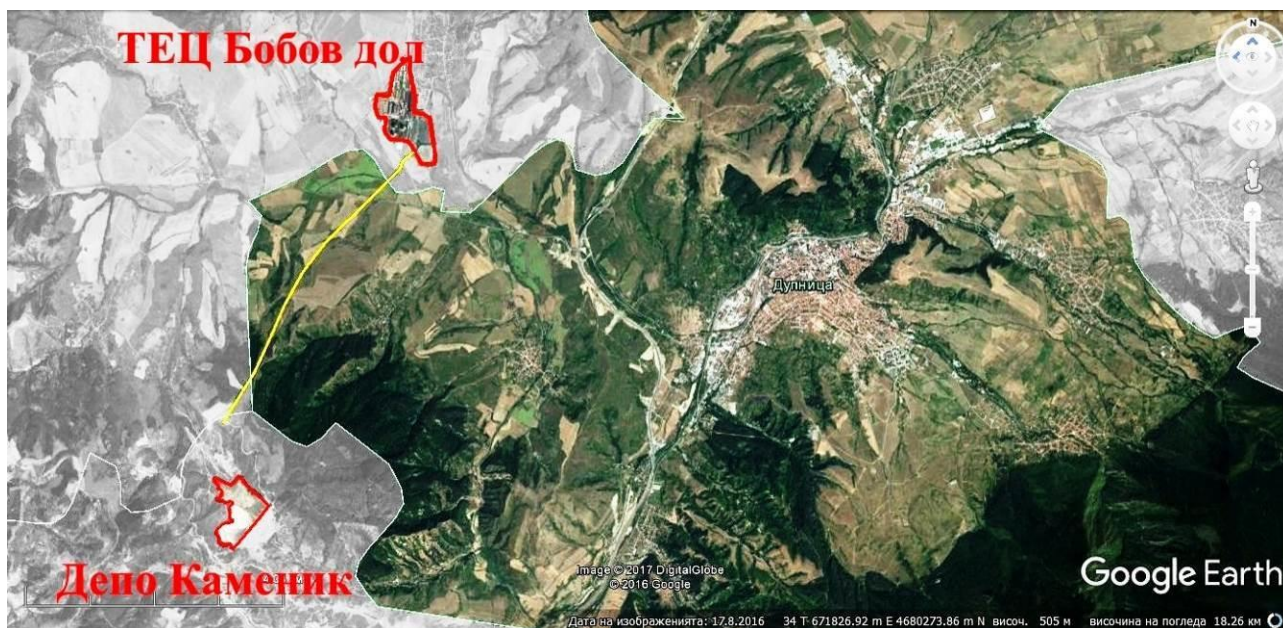
Фигура 2.1.1-5 Максимален брой дни с мъгла по месеци

### 2.1.2. Атмосферен въздух

#### Източници на емисии:

В близост до териториалните граници на община Дупница се експлоатират две Големи Горивни Инсталации-ТЕЦ Република към „Топлофикация Перник” АД и ТЕЦ Бобов дол към „ТЕЦ Бобов дол” ЕАД. В двете ГГИ се изгаря твърдо гориво – въглища, като в атмосферата се емитират следните замърсители подлежащи на контрол: прах, серни оксиди, азотни оксиди, въглероден оксид, амоняк и живак.

Влияние върху качеството на атмосферния въздух на територията на община Дупница е възможно да указва експлоатацията на „ТЕЦ Бобов дол” ЕАД поради близостта на инсталацията до границите на общината (под 400 м – вж. фигура 2.1-4).



Фигура 2.1.2-1 Местоположение на най-близката голяма горивна инсталация до община Дупница

„ТЕЦ Бобов дол“ ЕАД експлоатира Инсталация за производство на водород и Инсталация за производство на електрическа енергия в съответствие с условията на комплексно разрешително № 45-НЗ/2015 г. Номиналната топлинна мощност на горивната инсталация е 1 716 MW, която се осигурява от общо три енергийни котела: ЕК № 1 тип ОВ 650-040 – 572 MW, ЕК № 2 тип ОВ 650-040 – 572 MW и ЕК № 3 тип ОВ 650-040 – 572 MW. Димните газове от котлите преминават през няколко степени на пречистване:

- намаляване емисиите на азотни оксиди чрез първични и вторични методи - нискоемисионна горелка със стационарен въздух (*първичен метод*) и селективно некаталитично редуциране (SNCR) на азотни оксиди (*вторичен метод*);
- намаляване емисиите на прах - на всеки котел са инсталирани по два електрофилтъра с максимална степен на почистване 99,9%, които рядко достигат проектната ефективност поради влошените характеристики на въглищата. Допълнително димните газове се подлагат на пречистване от прах чрез сероочистващите инсталации по мокър способ с ефективност над 90%;
- намаляване емисиите на серни оксиди чрез сероочистващи инсталации – експлоатират се СОИ 1 към изпускато устройство 2 и СОИ 2 към изпускато устройство 4.

„ТЕЦ Бобов дол“ ЕАД извършва собствени непрекъснати измервания (СНИ) на емисиите на вредни вещества в отпадъчните газове от ЕК 1, ЕК 2 и ЕК 3 изпускани през ИУ № 2 и ИУ № 4. Операторът представя месечни доклади от извършените СНИ, според които при експлоатацията на инсталацията са спазени определените в КР норми за SO<sub>2</sub>, прах, NO<sub>x</sub> и CO. Селищата от община Дупница попадат извън зоната с максимални концентрации от работата на горивната инсталация, но независимо това при посока на вятъра от запад или север има разсейване на замърсители (*основно прах, серни и азотни оксиди*) в посока към общината.

В близост до община Дупница е разположено и депо за неопасни отпадъци „Каменик“ на „ТЕЦ Бобов дол“ ЕАД (*вж. фигура 2.1-4*). Депото представлява площен неорганизиран източник на прах, но поради характера на релефа, който в случая е изключително благоприятен за избора на местоположение на депото, не се очаква да има пренос на прах до територията на община Дупница.



През територията на община Дупница минава гумено транспортна лента от закрит тип с дължина  $\approx 3,8$  км (*жълтата линия на фигура 2.1-4*). Най-близкото населено място е с. Палатово. Закритият тип транспорт на неопасните отпадъци от горивната инсталация до площадката на депото предотвратява вероятността от влошаване качеството на атмосферния въздух в общината.

На територията на общината се експлоатират следните предприятия с горивни и производствени неподвижни източници:

- „А.М. Шуус“ ЕООД, гр. Дупница – инсталация за производство на саи за обувки. През 2015г. е извършено измерване на емисиите от лаборатория на РЛ към ИАОС. Измерването е извършено в 4 бр. пробоотборни точки към аспирационни системи на линии за нанасяне на слепващи покрития. Измерванията са извършени по показател общ органичен въглерод. При измерванията не са констатирани наднормени стойности

- „Комфорт Ке“ ЕООД, гр. Дупница - производство на саи за обувки. Извършва се емисионен контрол в 1бр. пробоотборна точка на линия за нанасяне на слепващи покрития на саи за обувки, по показател общ органичен въглерод. При емисионният контрол през 2016г. не са констатирани наднормени стойности;

- „Евростайл“ ЕООД, гр. Дупница - производство на обувки. При емисионният контрол през 2013г. не са констатирани наднормени стойности

- „ГД Фактори“ ЕООД, гр. Дупница – производство на сухи строителни смеси. Извършва се емисионен контрол в 2бр. пробоотборни точки на инсталация за калциране на суров гипс и инсталация за производство на сухи строителни смеси, по показатели: прах, NOx. При емисионният контрол през 2016г. не са констатирани наднормени стойности;

- „Трейд Комерс А и В“ ЕООД, гр. Дупница – производство на сухи строителни смеси-продукти. При емисионният контрол през 2013г. и 2015г. не са констатирани наднормени стойности.

#### ***Качество на атмосферния въздух:***

През 2010 г. ежесечно в град Дупница са проведени измервания с мобилна автоматична станция. Качеството на въздуха е изследвано по показатели: фини прахови частици, серен диоксид, азотни оксиди, сероводород, озон, въглероден оксид, амоняк, метан и метеорологични параметри.

Отчетени са превишения на концентрациите на фини прахови частици ( $ФПЧ_{10}$ ) и сероводород ( $H_2S$ ). На база на резултатите от измерванията и съгласно изискванията на чл.27 от Закона за чистотата на атмосферния въздух, Община Дупница е изготвила Програмата за намаляване на нивата на замърсителите на атмосферния въздух на Община Дупница 2013-2018 г. Програмата е приета с Решение № 138/28.06.2013 г. на общински съвет Дупница.

Град Дупница е включен в утвърдения от Министъра на околната среда и водите график за 2015 г. на мобилната автоматична станция към ИАОС за извършване на контрол на качеството на атмосферния въздух.

Съгласно утвърдения график и изискванията на Наредба 12/2010 г., е извършен мониторинг в един пункт в продължение на 51 денонощия. Измерванията са на случаен принцип в продължение на 8 седмици, равномерно разпределени през годината, по следните показатели:  $ФПЧ_{10}$ ,  $ФПЧ_{2,5}$ , серен диоксид, азотни оксиди, въглероден оксид, озон, сероводород, амоняк, бензпирен и метеорологични параметри.

Разположението на пункта е в гр.Дупница, в градската градина, с наличие на автомобилен трафик и битово отопление на твърди горива. След получаване на резултатите от измерванията са установени превишения по показател ФПЧ<sub>10</sub>, като е отчетена най-висока средноденонощна стойност от 85 µg/m<sup>3</sup>, при СДН до 50 µg/m<sup>3</sup>.

Вследствие на установените превишения, Община Дупница е уведомена за необходимостта от актуализиране на мерките заложи в изготвената програма по чл.27 от ЗЧАВ, във връзка с нарушеното качество на атмосферния въздух по показател ФПЧ<sub>10</sub>. Мерките предстои да се актуализират.

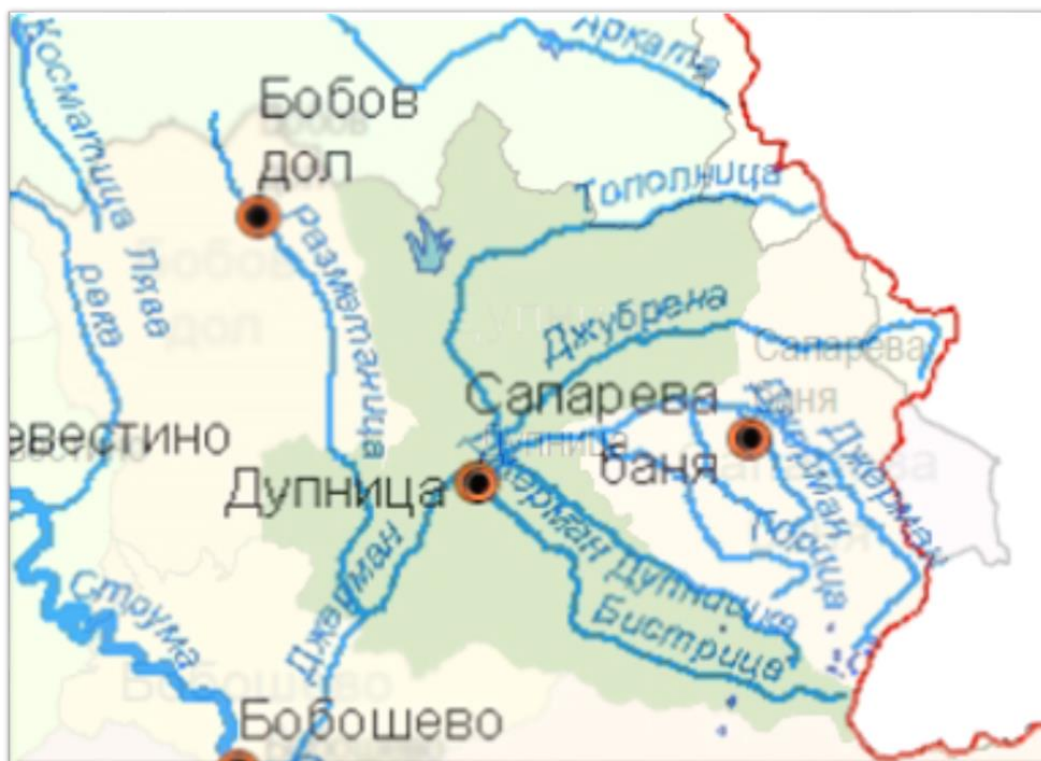
### 2.1.3. Води

Територията на община Дупница се характеризира с разнообразие по отношение на водните запаси. Най-голямата река, която протича през Дупнишката котловина е р. Струма.

През територията на община Дупница преминава р. Джерман (ляв приток на Струма), която води началото си от Седемте Рилски езера. Нейни основни притоци са Отовица (Саморанска река) и Дупнишка Бистрица (леви) и Джубрена (с големия си десен приток Тополница) и Разметаница (десни). Първите три реки водят началото си от Северозападния дял на Рила, а последните две – от Верила и Конявска планина.

На територията на община Дупница са регистрирани 27 язовирни тела, Най-големият язовир на територията на общината е яз. „Дяково (полезен обем 35,4 млн. куб. м.), Залятата му площ е от 2000 декара, в непосредствена близост до международен път Е-79. Водите на язовира се използват предимно за напояване на земеделските земи в Горната Дупнишка котловина.

Подземното водно богатство на Община Дупница се формира от няколко минерални извори в гр.Дупница, с.Крайни дол и с.Палатово. До момента те не са изследвани, не са доказани техните качества и реално не се експлоатират.



Фигура 2.1.3-1 Карта на реките на територията на община Дупница

Община Дупница попада в територията на Басейнова дирекция Западнобеломорски район.

Контролът върху състоянието на повърхностните и подземните води е организиран в рамките на националната система за екологичен мониторинг (НАСЕМ). Честотата на пробовземане и схемата на анализи е в зависимост от вида на пункта. Основните показатели, които се анализират, са: температура оС, рН, разтворен кислород, наситеност с кислород, електропроводимост, перм. окисляемост, БПК5, ХПК, разтворени и неразтворени вещества, азотни показатели, фосфати, хлориди, сулфати, нефтопродукти, тежки метали. Наблюдението на качеството на повърхностните води в община Дупница се извършва от пунктове на р.Тополница, преди Дупница и след вливането на р.Джубрена, р. Бистрица, след с.Бистрица и преди гр.Дупница, р.Джубрена, при с.Яхиново, р.Джерман преди и след град Дупница, р. Разметаница преди устието ѝ в р.Джерман, както и на язовир „Дяково“.

За територията на община Дупница точкови източници на замърсяване на реките са канализационните колектори на селата Самораново, Яхиново, Бистрица, Червен брег, Крайници, както и градският канализационен колектор на гр. Дупница, който няма връзка с градската пречиствателна станция.

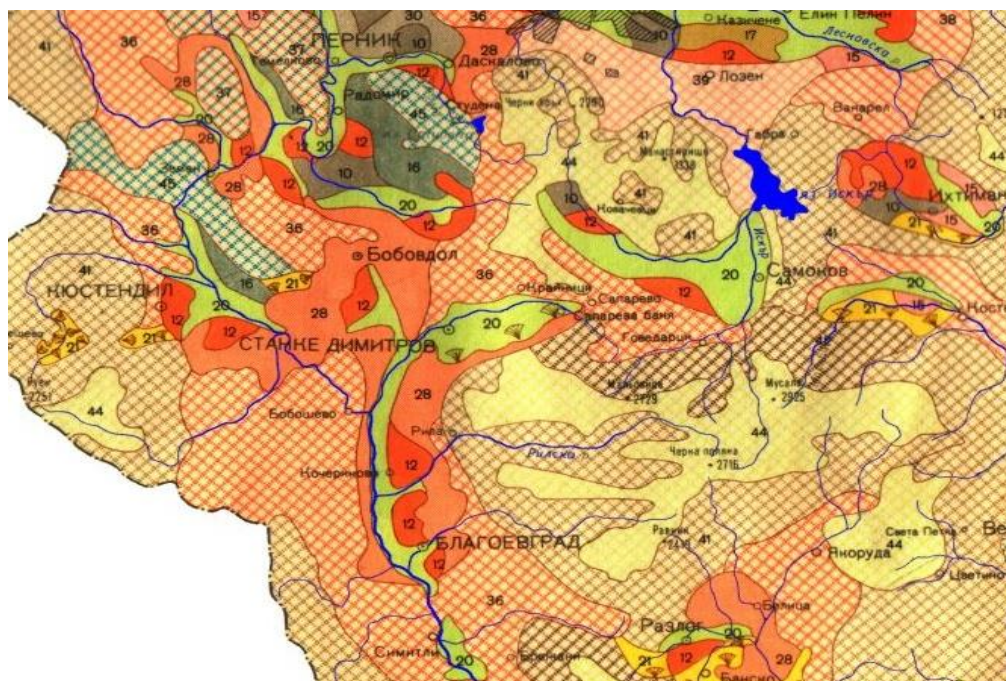
Наблюденията на подземните води в общината не показва данни за замърсявания или директни вливания на замърсени води в тях, което определя оценката на качеството им като добро.

*В ЕО ще бъде направена подробна характеристика на състоянието на повърхностните и подземни водни тела на територията на общината, в т.ч. съгласно Плана за управление на речните басейни в Западнобеломорски район и Плана за управление на риска от наводнения на Западнобеломорски район.*

#### **2.1.4.Почви, земеползване и нарушени терени**

##### ***Почви***

Община Дупница се намира в Южнобългарската ксеротермална зона, Среднобългарска подзона на канелените горски почви и смолниците. Според агроекологичното райониране, общината попада в район с добри до много добри продуктивни възможности за отглеждане на пшеница (X пшеничен район). Широко разпространени са и делувиалните и делувиално-ливадните почви. Алувиалните и алувиално-ливадните почви заемат малки площи около заливната и надзаливната тераса на р. Джерман и притоците ѝ. Механичният ѝ състав е разнообразен, но най-често се определя като чакълест и песъчлив и по-рядко глинесто-песъчлив. Характерни за общината са и кафявите горски почви, които са сред най-подходящите за залесяване с иглолистни гори.



**Фигура № 2.1.4-1 Почвена характеристика на района – 12- Излужени канелени горски, 16-Рендзини (хумусно-карбонатни), 20 - Алувиални и алувиално-ливадни, 21 -Делувиални и делувиално-ливадни, 28-Ерозиранни излужени канелени, 36 -Излужени канелени горски**

**Канелено горски почви.** Канелените горски почви са широко разпространени в Южна България. Заемат предимно, ниските хълмисти и предпланински райони в тази зона. Стигат обикновено до 700- 800м. надморска височина. Освен това те са разпространени в котловинните полета на Средна и Южна България, където заемат по- високите и добре дренирани части на котловините. Хумусното съдържание за тези почви за хумусно-аккумулятивният хоризонт е високо 4-5 % и постепенно намалява надолу. При обработваемите почви в орницата, то е значително намаляло и е около 2,5%.

По тип хумусът най- често в хумусно- акумулативният хоризонт е фулватно-хуматен, а по-надолу е хуматно-фулватен; т.е. хуминовите киселини обикновено преобладават или са близо до фулво киселините. Има висока степен на обогатеност с азот. Общо взето хумусът има благоприятен състав и високо качество, но количеството му е силно намаляло при отдавна използваните почви. Съдържанието на усвоим азот е недостатъчно, а и условията за нитрификация не са много благоприятни. Тези почви са слабо запасени с усвоим азот и имат неблагоприятен азотен режим.

**Смолниците** са глинести (с над 55 % глина), образуващи при суша широки и дълбоки пукнатини. Почвите са слабокисели до алкални с много висок сорбционен капацитет - 40-55 mequiv на 100 g и наситеност с бази над 90%. Хумусирани са добре по целия профил. Съдържат 4-5%, а в нивите 2.5-3% хумус от хуматен тип. Запасите им от общ азот и усвоим за растенията азот са средни. Бедни са на фосфор, но богати на калий и микроелементите желязо, цинк, мед, манган, кобалт и бор. Тези почви са силно свързани, лепливи, пластични и влагоемки. При предел на полската влагоемкост запасяват 1500 - 1700 m<sup>3</sup>/ha продуктивна влага без нарушена аерация. Поради специфичния глинест състав горните 3-5 см образуват дребнозърнести агрегати, които мулчират орницата. Поради равнинните територии, които заемат, смолниците почти изцяло са усвоени за земезелие- отглеждат се пшеница, ечемик, царевича, слънчоглед,

памък. За запазване и поддържане на плодородието са достатъчни обикновените агротехнически мероприятия.

Смолниците са устойчиви почви. Високото съдържание на монтморилонитови глинни, високият сорбционен капацитет и неутралната реакция гарантират висока буферна способност срещу замърсяване.

**Наносни почви (алувиални, алувиално-ливадни)** почви заемат малки площи около заливната и надзаливната тераса на р. Джерман и притоците ѝ. Това са млади почви, които се образуват от съвременните речни наноси. Решаващо значение при формирането им оказват повишеното ниво (от 1 до 3 cm дълбочина) на почвените води, както и различното им обрасване с растителност. заемат площите по поречието на река Марица. Механичният ѝ състав е разнообразен, но най-често се определя като чакълест и песъчлив и по-рядко глинесто-песъчлив. Характеризират се със следните общи особености: формират се винаги на заливната и първата надзаливна тераса на реките; подложени са на периодично (може да не е ежегодно) заливане и натлачване на нови наноси; при естествени условия върху тях расте водолюбива растителност – дървесна (елша, върба, топола, бряст, полски ясен) и тревно-ливадна (власатка и др.). Поради периодичното отлагане на нови материали наносните почви имат само един слабо или по-добре изразен хумусен хоризонт, под който в дълбочина се редуват различни по песъчливост и химичен състав пластове наслоявания на речните наноси. В България са обособени 6 подтипа наносни почви: бедни (алувиални), богати (алувиално-ливадни), тъмни (тъмни алувиално-ливадни), карбонатни (карбонатни алувиално-ливадни), засоленни и заблатени.

Алувиално-ливадните почви имат само един тънък повърхностен хоризонт – потъмен, до 10cm, след което има само слоеве, различаващи се по вида на фракцията. Те са със сиво-жълт цвят и са много плодородни.

**Кафяви горски почви.** Това са песъчливо-глинести почви. Те са най-широко разпространените почви в планинските райони с над 600 м надморска височина. Тези почви са богати на хумус — до 12%, но хумусното вещество не е много качествено — не е завършен процесът на хумификация. Реакцията е слабо кисела — рН 5,5-6. Средно запасени са с усвоим азот и усвоим фосфор. Нуждаят се от комбинирано торене. На тях обикновено има горска растителност, рядко се използват за земеделие (най-често картофи). В по-високите части на планините кафявите горски почви преминават в тъмноцветни горски и планинско-ливадни. На повърхността обикновено има до 5cm горска постилка от мъртви органични остатъци, след което — 10 до 60cm — хумусно-акумулативен хоризонт. Фрагментирани са — съдържат островърхи камъни в целия профил. Кафявите горски почви са сред най-подходящите за залесяване с иглолистни гори.

### **Земеделски и горски територии**

Земеделските площи доминират в община Дупница – те съставляват 63.6% от цялата ѝ територия. Горските територии са вторият тип територии, които преобладават в ареала – 24,3%.

Община Дупница е с най-голям дял от използвани земеделски площи в областта – 27% (67172 дка) - според данните от последното преброяване на земеделските стопанства в страната на Министерство на земеделието и храните през 2010 г.

Обработваемата земеделска площ на територията на общината е 136 932 декара или 66% от всички земеделски земи в общината.

Средната използвана земеделска площ в 799-те земеделски стопанства (данни МЗХ 2010 г.) в общината е 86.9 дка, или 85.7% от средния размер в стопанствата за страната – 101.3 дка. За сравнение, в област Кюстендил общо, средният размер на използваната земеделска площ от земеделските стопанства е 33.9 дка или 34% от средния за страната показател. По отношение средния обем ИЗП в едно земеделско стопанство, община Дупница е на второ място в областта след община Бобов дол.

По данни на Министерство на земеделието от преброяването през 2011 г. стопанствата в община Дупница отглеждат 37% от площите със зърнено-житни култури в област Кюстендил. 70 на сто от тях са заети с пшеница. Животни и птици се отглеждат в 21.6% от земеделските стопанства на община Дупница. Най-голям дял от регистрираните земеделски стопанства отглеждат кокошки и кокошки носачки – 44%, кози – 31%, еднокопитни – 25% и свине – 23%. От стопанствата в общината 21% отглеждат млечни крави, а 17% - овце и овце майки. 5% от стопанствата имат пчелини, а 3% - отглеждат зайци.

### Горски територии

Горските територии заемат 80.33 км<sup>2</sup> или 24,3% от територията на община Дупница. Тези стойности са далеч под средните за областта – 41% и страната – 33.4%. По дял на залесените територии, обаче, общината е с най- добри показатели за областта - 55 252 дка или 62.4% от горските територии.

Най-голям е дялът на иглолистните гори – 11.7%. Срещат се гори от мъждрян, примесени на места от габър и мезофитни тревни формации (ливади), смесени гори от мизийски бук, габър, липа и бял бор. Храстовите ценози са представени от обикновена шипка, глог, дрян, леска, смрадлика, ракета, калина и др., а тревистите - от бял равнец, пелин, зайча сянка, паричка, змийско мляко, очанка, ягода, еньовче, тинтява, здравец и други.

Горско-стопанските територии са 16 892 декара или 19.1% от горите в община Дупница. 2.3% от горите в общината са разположени на земеделски земи. Горите се стопанисват от 949 собственици на 2100 имота – по данни на БУЛФОР. Най-голям дял на собствеността има държавата - 82.4 км<sup>2</sup> или 92.7% от горските територии в общината. 68.7% от държавната собственост се управлява от ТП „Държавно горско стопанство Дупница“, а останалите 24.5% - от Национален парк „Рила“. Собственост на Община Дупница са 1391.6 дка или 1.6% от горите. Общината стопанисва и 0.36% от горите, чиито собственици не са установени. Над половината от горските имоти са частни, но 807-те им собственици управляват едва 4.76% от горите в общината.

97.6% от горите се ползват за нуждите на горското стопанство, а останалите – за нуждите на селското стопанство. Имайки предвид значителния антропогенен натиск върху територията, както и тенденцията той да продължава да нараства, можем да кажем, че горите са безценен ресурс на местната общност.

**Територията на ТП „Държавно горско стопанство Дупница“** е разположена върху части от планините Рила, Верила, Коньовска и Влахина. Общата площ на стопанството е 53665 ха, от които държавните горски територии са 31025 ха.

Релефът е много разнообразен. Най-ниската точка на стопанството е мястото на вливането на р. Рилска в р. Струма – 350 м н.в., а най-високата точка - 2550 м н.в. при клековите формации.

Лесистостта е 28%, което е под средното за Кюстендилска област – 43,2%. Територията на стопанството се отличава с голямо разнообразие от дървесни видове. При иглолистните гори с най-голямо участие е белият бор – около 20%, следва го черният бор с 8% и смърчът - около 7% участие. Освен тях се срещат по-често бялата мура и атлаският кедър и по-рядко - дуглазката ела. От широколистните с най-голям процент участие е зимният дъб – около 13%, следван от бука – с 10% и благуна – с около 5,2% участие.

На територията на стопанството има обособен държавен ловно стопански район на площ от 8395 ха с 5 броя ловища. Основен вид дивеч са сърните и дивите свини. Среща се и мечката като защитен животински вид. Рядко може да се срещне и глухарят. От дребния дивеч се среща заекът. Във високопланинската част на реките Джерман и Рилска има балканска пъстърва.

Площта на защитените зони по Natura 2000 е 25 165,7 ха.

На територията на ДГС „Дупница“ се намира най-големият манастир на Балканския полуостров – Рилската Света Обител.

Средногодишното ползване по Лесоустройствения проект (ЛУП) е 41565 куб.м лежаща маса, от която едрата е 7545 куб.м, средната - 12748 куб.м, дребната – 4196 куб.м и 17076 куб.м - дърва. Разпределението по сортименти е: трупи за бичене – около 10%, технологична дървесина – до 60% и дърва за огрев – около 30%.

Предвиденото средногодишно ползване по ЛУП е 161 дка.

*В ЕО ще бъде направена подробна характеристика на състоянието на почвите и земеползването.*

### ***Нарушени терени:***

Съгласно информация от Националния концесионен регистър, на територията на община Дупница има една действаща концесия за добив на подземни богатства:

- находище „Делян“ – съгласно Решени за откриване на процедура за предоставяне на концесия №108 от 21.02.2006г. за предоставяне на концесия за добив на подземни богатства по чл. 2, т. 2 от Закона за подземните богатства - неметални полезни изкопаеми - индустриални минерали - доломити за металургията, от находище „Делян“, с. Делян, община Дупница, област Кюстендил, и с. Гълъбник, община Радомир, област Перни. Срокът на концесията е за 35 години или до 28.09.2042г.

На територията на община Дупница има една концесия за добив на подземни богатства с изтекъл срок на концесията:

- находище „Джерманче“ – съгласно Решение за откриване на процедура за предоставяне на концесия №174 от 27.03.2008 за предоставяне на концесия за добив на подземни богатства по чл. 2, т. 5 от Закона за подземните богатства - строителни материали - пясъци и чакъли, от находище „Джерманче“, община Дупница, област Кюстендил. Срокът на концесията е до 30.04.2015г.

Съгласно т. 5.2.2.2 от Решението е изготвен проект на рекултивация на концесионната площ, като са заложили съответните задължения за парични отчисления за изпълнението на проекта. След приключване на добивните дейности се пристъпва към изпълнението на проекта за рекултивация.

### **2.1.5.Геоложка основа и полезни изкопаеми**

#### *Геоложка основа*

В района на гр. Дупница на повърхността се разкриват литоложки разновидности с възраст палеозой, палеоген и кватернер.

#### **Палеозой**

##### *Струмска диоритова формация (sdPz1)*

В Струмската диоритова формация са обединени разнообразни скали с габродиоритов и плагиогранитов състав, разкриващи се по долината на р. Струма.

Скалите от Струмската диоритова формация се разкриват северно от гр. Дупница.

#### **Палеоген**

##### *Пъстра подвъглищна задруга (4Pg<sup>2-3</sup>)*

Пъстрата подвъглищна задруга е изградена от полимиктови конгломерати и пясъчници с прослойки от аргилити. Често има пъстроцветен характер (сивозелени да червеновиолетови тонове). Дебелината на задругата тук е 150-200 m.

##### *Въгленосна задруга (5Pg<sup>3</sup>)*

Въгленосната задруга се разполага съгласно и с преход върху пъстрата подвъглищна задруга. Въглищата оформят няколко въглищни пласта (2-3 пласта с дебелина до 50 cm). Дебелината на разкритата част на въгленосната задруга не надминава 100 m.

##### *Задруга на тънкослойните аргилити (6Pg<sup>3</sup>)*

Задругата на тънкослойните аргилити прехождат постепенно от въгленосната задруга с изчезването на въглищните пластове и преходът на въглищните аргилити в слабо битуминозни „хартиени” аргилити. Всред тях се наблюдават и тънки прослойки от пясъчници. Дебелината на задругата достига 300 m.

#### **Кватернер**

Делувиално-пролувиални образувания са изградени от брекчи до брекчоконгломерати, разполагащи се върху неогенските седименти с неравна, размивна граница. Дебелината им е значителна (до 150 m) до оградните склонове, като с отдалечаването от тях постепенно намалява. Образувани са по делувиално-пролувиален път, вследствие бързото издигане след неогена.

Ледниковите образувания имат голямо площно разпространение (до 14 km<sup>2</sup>) по долината на р. Джерман. Изградени са от несортирани заоблени, полузаоблени чакъли, валуни и блокове, съставът на които зависи от подхранващата провинция. Дебелината на ледниковите образувания варира от 20 до 100 m. Генетично свързани с тях са речно-ледниковите образувания. Това са преотложени морени, най-често засебени като наносни конуси. Съставът им е аналогичен на ледниковите.

Алувиалните образувания от надзаливните тераси са изградени от чакъли и валуни с пясъчлив запълнител, а от заливните тераси на р. Джерман и нейните притоци - от пясъци и чакъли, с коса и хоризонтална слоистост. Дебелината им достига до 12 m. В подножието на долинните склонове, наносните конуси са изградени от ръбести до полуръбести късове с диаметър до 0,5 m.

В тектонско отношение районът представлява грабен, запълнен от палеогенски, плиоценски и кватернерни обложки. Скалната покривка на територията на Община Дупница се характеризира с високо кристални гнайси и амфиболити с палеозойска възраст. Свлачища се срещат по долния бряг на р.Джерман.



### *Полезни изкопаеми*

Община Дупница е бедна на минерални суровини. В ограничени количества са застъпени: пясъци и чакъли за бетон (с. Крайници), глини за тухли (с. Яхиново) и долмити, като огнеупорна суровина (с. Делян). Дупнишката котловина има тектонски произход. Котловинното равнище (полето) има плосък релеф и се характеризира с преобладаващ акумулативен процес. Полето е изградено от алувиални и делувиални материали (кватернерни чакъли и пясъци), които са изградени главно от кристалинни шисти – гнайси. Срещат се и гранити, гранитогнайси и др. Те представляват акумулативна повърхнина, която в по-голямата си част е заета от реките Джерман и Джубрена и вододела между тях.

Съгласно информация от Националния концесионен регистър, на територията на община Дупница има една действаща концесия за добив на подземни богатства - неметални полезни изкопаеми - индустриални минерали - доломити за металургията, от находище „Делян“, с. Делян, община Дупница.

*В ЕО ще бъде направена подробна характеристика на състоянието на геоложката основа и полезни изкопаеми.*

### **2.1.6. Ландшафт**

Според физикогеографската регионализация на България (Ст. Велев и кол.) гр. Дупница попада в Среднострумска област, Кюстендилско-Благоевградска подобласт.

Крайщенската област на изток чрез долината на река Марица опира до Горнотракийската низина, а на запад завършва с държавната граница със Сърбия. В Крайщенската област централно значение заема долината на река Струма и поречието и се редува от север към юг от котловинни, долини и дълбоки проломи.

Тази физикогеографска област обхваща редицата от котловинни понижения със субмеридионално направление и разделящите ги напречни прагове по Струмската разломна зона. От север на юг се редуват котловините: Кюстендилска и Дупнишка – на границата с Краище, и Благоевградска, Симитлийска, Брежанска, Санданско-Петричка – по р. Струма, както и напречните прагове между тях – Лисец, Разметаниза, Кочериновски (Белополянски), Орановски, Кресненски. Височината на котловинното дъно на Дупнишка е 500 м. Редицата от котловинни понижения като цяло има характер на морфоложки коридор, затворен между високи и средновисоки планини с добре очертани линейни оградни склонове, завършващи с рязък преход към котловинните дъна. Това е причина в тях и особено в периферните им части към планинските подножия да се отложат мощни, податливи на ерозия и денудация младопалеогенски и неоген-кватернерни отложения. В тях. р. Струма и притоците ѝ са образували система от речни тераси, а склоновете водни потоци – гъста ровинна мрежа, като стойностите на хоризонталното разчленение на релефа достигат до 2,5-3,0 км/км<sup>2</sup>.

По поречието на р. Джерман, в участъка Сапарева баня – Дупница, в резултат на дългогодишното изземване на инертни материали от коритото на реката, релефът на прилежащите територии е променен. Нивото на р. Джерман е спаднало с 8–9 м, в рамките на последните 30-40 години. Нивото на подпочвените води значително е занижено, като прилежащите селскостопански земи са осушени и са с влошено качество.

*Особеностите на ландшафта ще бъдат подробно разгледани в ЕО.*

### **2.1.7. Биологично разнообразие**

#### **Флора**

Според геоботаническото райониране на България (по Бондев 1997) гр. Дупница попада в Европейска широколистна горска област, Македоно-Тракийска провинция, Горнострумски окръг, Благоевградски район. Характеризира се с остатъчни гори от космат и виргилиев дъб и по-рядко от благун и келяв габър, храсталаци от червена хвойна и драка, а северната част и с ксеротермни тревни съобщества от белизма, садина, луковична ливдина и др.

Горските територии са 26% от землището на община Дупница. Делът им в баланса на територията е по-малък от средния обем на дяловете за Кюстендилска област – 41% и Югозападния район - 47%. 62,4% от горските територии в общината са залесени. Най-голям е делът на иглолистните насаждения – почти 19%. Срещат се гори от мъждрян, примесени на места от габър и мезофитни тревни формации (ливади), смесени гори от мизийски бук, габър, липа и бял бор. Храстовите ценози са представени от обикновена шипка, глог, дрян, леска, смрадлика, ракета, калина и др., а тревистите - от бял равнец, пелин, зайча сянка, паричка, змийско мляко, очанка, ягода, енъовче, тинтява, здравец и други.

На територията на общината е регистрирано само едно вековно дърво – летен дъб на възраст 427 години в землището на с.Дяково, по информация от Регистъра на вековните дървета в Република България.

#### **Фауна**

По зоогеографско райониране, гр. Дупница попада в Евросибирската територия, Рило-Родопски район.

Фауната се характеризира с представители на видовете влечуги, птици, земноводни и бозайници, характерни за умерено-континенталния климатичен пояс. Срещат се сърната, дивата свиня, мечката, заекът. Рядко може да се срещне и глухарят. Във високопланинската част на реките Джерман и Рилска има балканска пъстърва.

#### **Защитени територии и Защитени зони**

На територията на община Дупница се попадат следните защитени зони по данни на Информационната мрежа за защитени зони по екологичната мрежа НАТУРА 2000:

##### **Защитени зони НАТУРА 2000 по Директивата за местообитанията:**

*Защитена зона Верила с идентификационен код BG0000308*, Одобрена с решение на Министерски съвет: № 661 от 16 октомври 2007 г., обн. в ДВ брой 85 от 23.10.2007 г. с обща територия: 6443.42 ха.

*Защитена зона Рила с идентификационен код BG0000495*, приета с решение на Министерски съвет № 122 от 02.03.2007 г. , обн. в ДВ бр. 21 от 09.03.2007 г. с обща територия: 77927.18 ха.

##### **Защитени зони НАТУРА 2000 по Директивата за птиците:**

*Защитена зона Рила с идентификационен код BG0000495*, обявена със заповед № РД-764 от 28.10.2008г. на Министъра на околната среда и водите за обявяване на защитената зона, обн. ДВ бр.100 от 21.11.2008г. с обща територия: 77927.16 ха.

На територията на Община Дупница попада част от **Национален парк РИЛА**, който е една от най-значимите за фауната защитени територии в България и Европа. Територията му представлява изключително богата мозайка от различни по тип местообитания, повечето от които са практически непроменени от човешката дейност и съхраняват образци на разнообразни и естествени животински съобщества. Фауната на парка е изключително богата и обхваща 2934 вида безгръбначни и 172 вида гръбначни животни. В национален парк “Рила” се срещат около 1400 вида висши растения, 282 вида мъхове, 130 вида сладководни водорасли. Горският фонд обхваща 53481 ха, което съставлява 66% от територията му. В мащабите на страната това са около 1,3% от горския фонд на България. Паркът е сертифициран от фондация „Пан Паркс“ за добро управление на дивата природа и устойчиво развитие на туризма. Той е един от трите национални парка, които функционират на територията на Югозападния район. Обхваща планинските части от землищата на селата Самораново и Бистрица за територията на община Дупница.

Най-близко разположеният резерват до гр. Дупница е “Скакавица” (в землището на гр. Сапарева баня), отличаващ се с вековен беломуров горски масив.

Съгласно данните от Изпълнителна агенция по околната среда, на територията на община Дупница има едно защитено вековно дърво - *Летен дъб (Quercus robur)*, с код в регистъра 1770 и *местоположение* с. Дяково. Попада на територията на РИОСВ-София и на територията на РДГ Кюстендил - ДГС Дупница.

*В ЕО ще бъде направена подробна характеристика на състоянието на биологичното разнообразие.*

### **2.1.8. Културно-историческо наследство**

В териториалните граници на Община Дупница се намират редица паметници на културата, чието ситуиране формира историческото развитие на локацията.

Според предоставената от Националния институт за недвижимо културно наследство (НИНКН) информация, общо са 72 паметници на културата в Община Дупница. Обявените в държавен вестник са 22 паметника, (от които един свален) а 50 са само декларирани. Тези с местна категория са 14 обекта и са локализиращи в различни населени места в общината. Паметници на културата с категория за сведение са 4 обекта, а с национално значение – три.

Има доста голямо разнообразие във видовете културни паметници в община Дупница. Преобладаващите са архитектурно-строителните, наброяващи 43 обекта, художествените са 6 обекта, архитектурно-строителни и художествени са 4 обекта, археологически са 5 обекта. По вид като исторически има 11 обекта, а от Античността и Средновековието – 4.

На територията на общината има 17 военни паметника, шест от които са разположени в гр. Дупница, а останалите 11 са на територията на населените места в общината.

На територията на община Дупница към януари 2017 г. са регистрирани 107 археологически обекта, съгласно данни от Автоматизирана информационна система „Археологическа карта на България“ (АИС АКБ)

Община Дупница е богата и по отношение на нематериалното културно наследство. Традиционни са Майските празници на културата.

*В ЕО ще бъде представена подробна информация за обектите на културно-историческото, вкл. археологическото наследство.*

### 2.1.9. Материални активи

Като материални активи на територията на общината в ЕО ще бъде анализирано текущото състояние на земите и изградените обекти и съоръжения.

### 2.1.10. Отпадъци

Всички населени места в Община Дупница са включени в организирана система за сметосъбиране и транспортиране на битовите отпадъци.

В община Дупница е въведена система за разделно събиране на отпадъците от опаковки: хартия, картон, пластмаса, метали и стъкло.

Смесените битови и строителни отпадъци се депонират на общинското депо на гр. Дупница, което се намира на 5,0 км. от града в местност „Злево“ и заема площ от 60 декара с разчет за 30 годишно ползване.

В процес на изпълнение е проект на инвестиционно намерение за изграждане на Регионален център за третиране на неопасни отпадъци (РЦТНО) - Регион Дупница. Проектът предвижда центърът да се намира на територията на община Дупница в землищата на с. Джерман и с. Грамаде, а в с. Радловци, община Кюстендил да се изгради претоварна станция. След изграждането на РЦТНО е предвидено рекултивиране на общинското депо в местност „Злево“.

До 2015 г. поетапно са закрити неконтролираните и нерегламентирани сметища в населените места на територията на община Дупница и картотекирани стари замърсявания.

В ЕО подробно ще бъде разгледано управлението на отпадъците.

### 2.1.11. Акустична обстановка

За територията на община Дупница се провеждат всяка година измервания от РЗИ – Кюстендил на акустичната обстановка в общинския център - град Дупница. Резултатите от провеждания мониторинг през последните 4 години е представен в таблиците по-долу:

Таблица 2.1.11-1 Зона с интензивен трафик на движение и висока гъстота на обитаване

№	Място на измерването	Ср. стойност на шума/ мин.-макс 2013 г. [dB/A]	Ср.стойност на шума/ мин.-макс 2014 г. [dB/A]	Ср. стойност на шума/ мин.-макс 2015 г. [dB/A]	Ср. стойност на шума/ мин.-макс 2016 г. [dB/A]	Норма [dB/A]
1	ул."Св.Иван Рилски" 86	68,8 66,8-69,9	68,9 66,3-69,8	68,7 66,5-70,2	66,8 63,5-68,5	60.0
2	ул."Орлинска"№14 пицария „Тревизо“	70,6 68,0-73,8	71,4 66,7-75,6	69,6 67,0-72,1	68,3 65,9-71,0	60.0
3	кв.Спартак ул."Орлинска"№56 „Цигането“	70,3 69,1-71,5	70,0 68,7-71,2	70,3 69,0-73,6	68,3 65,7-70,3	60.0
4	ул."Княз БорисI" срещу МВР	67,7 65,7-70,2	67,2 65,1-69,8	68,4 66,9-69,9	67,4 65,8-68,8	60.0
5	ул."Арачкийски мост"№12 рампата	68,1 65,6-69,5	68,7 65,7-71,0	73,6 72,6-74,4	70,5 69,3-71,8	60.0
6	ж.к. "Бистрица"№58 автобусната спирка	63,8 62,3-67,6	61,7 57,3-65,0	61,9 59,5-67,9	61,9 60,8-63,0	60,0

Стойностите на резултатите от измерванията на шестте пункта в зоната с интензивно транспортно движение превишават нормите от 60.0 dB/A, посочени в Наредба №6 от 26 юни 2006 г. за показателите за шум в околната среда, отчитащи степента на дискомфорт през различните части на денонощието, граничните стойности на показателите за шум в околната среда, методите за оценка на стойностите на показателите за шум и на вредните ефекти от шума върху здравето на населението, което е характерно за повечето големи градове в страната ни. Резултатите показват, че диапазона на шумовите нива е между 60,8-71,8 dB/A.

Таблица 2.1.11-2 Зона с локални източници на шум

№	Място на измерването	Ср. стойност на шума/ мин.-макс 2013 г. [dB/A]	Ср.стойност на шума/ мин.-макс 2014 г. [dB/A]	Ср. стойност на шума/ мин.-макс 2015 г. [dB/A]	Ср. стойност на шума/ мин.-макс 2016 г. [dB/A]	Норма [dB/A]
1	ОУ „Кирил и Методи” на ул.”Венелин”26	67,0 64,3-68,8	66,0 64,6-67,6	67,1 64,7-69,8	64,8 62,9-67,5	60,0
2	ул.”П.Евтимий”№59–паметника Моструков	68,8 67,8-69,7	68,4 65,8-69,5	68,5 66,8-72,5	67,6 66,1-68,9	60,0

Стойностите на резултатите от измерванията в двата пункта в зоната с локални източници на шум в гр. Дупница през всички четири години превишават нормите в Наредба № 6 от 26 юни 2006 г. и са малко по-ниски в сравнение с измерените през предходните години. Резултатите показват, че диапазона на шумовите нива е между 62,9 – 68,9 dB/A.

Таблица 2.1.11-3 Зона във вътрешните квартали на гр. Дупница с минимално шумово въздействие

№	Място на измерването	Ср. стойност на шума/ мин.-макс 2013 г. [dB/A]	Ср.стойност на шума/ мин.-макс 2014 г. [dB/A]	Ср. стойност на шума/ мин.-макс 2015 г. [dB/A]	Ср. стойност на шума/ мин.-макс 2016 г. [dB/A]	Норма [dB/A]
1	ж.к.”Развесената върба” бл.1 между блоковете	69,8 69,2-71,5	66,1 62,08-68,1	65,4 63,5-67,7	64,3 60,9-67,0	55.0
2	ул.”Венелин” 144	67,9 65,1-70,0	68,6 66,7-70,5	68,5 67,9-69,5	66,0 64,2-67,6	55.0
3	ж.к. Дупница между блоковете	54,6 51,6-59,8	50,5 44,7-54,2	52,9 50,1-55,8	51,4 50,1-55,8	55.0
4	ул. ”Отец Паисий” №24	64,5 61,8-67,0	61,4 57,8-65,8	59,4 57,0-64,2	58,6 54,8-62,6	55.0

Стойностите от измерванията в два пункта с №1 и №2 в зоната във вътрешните квартали превишават нормите, посочени в Наредба № 6 от 26 юни 2006 г. При пункт №4 се наблюдава намаляване стойностите на шума (от 64,5dB/A през 2013г. на 58,6dB/A през 2016г.). Единствено при пункт с №3 измерените стойности отговарят на нормите от 55 dB/A. Резултатите показват, че диапазона на шумовите нива е между 50,1 –67,6dB/A.

От посочените по-горе резултати, може да се направи извод, че нивото на шумово натоварване в град Дупница се запазва високо, над предвидените норми за съответните зони в Наредба №6 от 26 юни 2006 г.

Наблюдението и контрола на градския шум е проведено през месеците юни и юли в 12 пункта в гр. Дупница, като 50% от пунктовете са определени на улици с интензивно движение и висока гъстота на обитаване, 20% от пунктовете са в близост с локални източници на шум и 30% от пунктовете са във вътрешните квартали на жилищната зона с минимално шумово въздействие.

Съгласно писмо на МЗ №32-00-123/17.07.2007г. за 2016г. мониторинга на шума в урбанизираните територии се е извършило само по показател  $L_{ден}$  – дневно ниво на шум в околната среда, определящ степента на дискомфорт през дневния период на денонощието.

Съгласно Методиката за определяне на броя, разположението и разпределението на пунктовете за мониторинг на шума, както и периодичността на измерванията и/или изчисленията на шумовите нива от 2007 г. минималната периодичност на мониториране е един път в годината. Измерванията са извършени в дневния период на денонощието – от 8.00 – 18.00ч.

Честотата на отчитане на резултатите е три пъти дневно, в два последователни дни за всеки пункт.

От проведените измервания в периода 2013 - 2016г. на шумовото ниво в урбанизираната територия на град Дупница се установява превишаване на нормативните изисквания, посочени в Наредба № 6 от 26 юни 2006 г. Във връзка с превишенията са разработени подходящи мерки, чрез които да продължи редуцирането на уличния шум и създаване на здравословна жизнена среда. Предвиждат се мерки за подобряване на организацията на движение, ограничаване скоростта на движение по улиците, намаляване трафика на движение в центъра, някои улици са с еднопосочно движение, залесяване на свободни площи и изграждане на озеленителни пояси, и др. Мерките за намаляване нивата на шума имат отношение и към настоящия ОУП, като са увеличени зоните за озеленяване в градската територия.

#### **2.1.12. Радиационна обстановка**

На територията на община Дупница няма разположена мониторингова станция за радиационен контрол. В района няма източници на радиационни лъчения.

За територията на община Дупница няма данни за превишени норми на естествения радиационен гама-фон, както и за заболяемост на населението.

С прилагането на ОУП не се очаква нарушаване на фоновата радиация и радиоактивно замърсяване на въздуха, водите и почвата.

#### **2.1.13. Население и човешко здраве**

##### ***Население***

Община Дупница заема 329.1 км<sup>2</sup>. Броят на населението в Община Дупница по данни от НСИ към 31.12.2016 е 40 789 човека, разпределено в 17 населени места, като най-голям брой жители има гр. Дупница (30 627). Към същата дата по данни на ГРАО лицата с постоянен и настоящ адрес в населеното място на територията на общината са 44 709 души. Разликата от 3 920 души се дължи на факта, че тези лица поддържат своята адресна регистрация на територията на общината, но в по-голямата част от годината не живеят тук. Преобладаващата част от селищата имат население около и под 400 души. Данни за населението на общината са представени по-долу:

**Таблица 2.1.13-1 Брой жители по населените места на територията на Община Дупница към 31.12.2016 по данни на НСИ**

	Населено място	Брой жители
1	гр. Дупница	30 627
2	с. Баланово	370
3	с. Бистрица	1 401
4	с. Блатино	154
5	с. Грамаде	40
6	с. Делян	81
7	с. Дяково	297
8	с. Джерман	1 187
9	с. Крайни дол	38
10	с. Крайници	1 757
11	с. Кременик	55
12	с. Палатово	111
13	с. Пиперево	171
14	с. Самораново	1 540
15	с. Тополница	116
16	с. Червен брег	1 062
17	с. Яхиново	1 782
	<b>ОБЩО община Дупница</b>	<b>40 789</b>

В страната, както и в областта, се наблюдава тенденция на намаляване на броя на населението, която е присъща и за община Дупница

**Таблица 2.1.13-2 Население на община Дупница за периода 2010-2016 г. по данни на НСИ**

Население	2010	2011	2012	2013	2014	2015	2016
Област Кюстендил	143 081	134 990	132 813	130 301	127 969	126 014	123 431
Община Дупница	47 292	45 547	44 003	43 263	42 470	41 551	40789
- в градовете	35 506	33 205	32 885	32 369	31 868	31 147	30 627
- в селата	11 786	11 342	11 118	10 894	10 602	10 404	10 162

Данните от таблицата показват, че за периода 2010-2016 г. населението на община Дупница бележи трайна тенденция на намаление, като равномерно намаляват както градското, така и селското население.

Общата тенденция към трайно намаляване на населението в младежка възраст, за сметка на групите в трудоспособна и пенсионна възраст, както и липсата на раждаемост през последните три години в малките села на Община Дупница, съчетано с общия отрицателен демографски прираст, подсказват задържане и задълбочаване на неблагоприятното демографско развитие на Общината.

### **Здравеопазване**

Според справка на Министерство на здравеопазването за акредитирани лечебни заведения към 18.11.2016 г. на територията на община Дупница функционират 2 многопрофилни болници за активно лечение:

1. МБАЛ „Св.Иван Рилски – 2003“ ЕАД. 165 легла. В болницата се извършват дейности по клинични изпитвания на лекарства и медицинска апаратура съгласно действащото в страната законодателство. Налична база - 165 легла.

2. МБАЛ „Св.Иван Рилски“ ЕООД е общинско дружество. Отделение по физикална медицина и рехабилитация е закрито, като е отпаднала и дейността по физикална и рехабилитационна медицина. Налична база - 180 легла.

Двете многопрофилни болници обслужват населението на общините Дупница, Сапарева баня, Бобошево, Рила и Кочериново. В община Дупница работят и лечебни заведения за специализирана извънболнична помощ както следва: 40 индивидуални практики за специализирана медицинска помощ, 3 индивидуални практики за специализирана дентална медицинска помощ, 6 медицински центъра, 3 медико-диагностични лаборатории, 4 медико-технологични лаборатории и 1 хоспис.

Общинската система за спешна медицинска помощ се състои от филиал на Центъра за спешна медицинска помощ – Кюстендил в град Дупница, който обслужва населението на общините Дупница и Бобошево и спешни кабинети за пациенти на общопрактикуващите лекари от Дупница и съседните общини в двете местни болници (към функциониращите в тях медицински центрове).

Община Дупница е една от най-добре осигурените с общо практикуващи лекари община в област Кюстендил. Показателят, по данни на Регионалната здравна инспекция за 2011 г. е 8.03 общо практикуващи лекари на 10 000 души в община Дупница, при средна стойност за областта от 7.43 и за община Кюстендил – 7.13. 28 от лекарите работят в индивидуални практики, а 32 – в групови практики. 25 от индивидуалните лекарски практики (80%) са концентрирани в града и само 3 – в селата на общината.

Лекарите по дентална медицина в община Дупница са 40 – 39 в града и само един – в селата на общината.

### ***Зелена система***

Зелената система е част от пространствения организъм на града, осигуряваща комплексното подобряване на жизнените условия посредством своите урбанистични, екологични и рекреационни функции. Тя е връзката между отделните елементи и устройствени зони на градския организъм с обкръжаващата го природна среда.

На територията на град Дупница има около 189,20 ха зелени площи. От дървесните видове преобладават липа, ясен, явор, акация, конски кестен, чинар, айлант, бреза и някои иглолистни видове – ела, смърч, разположени предимно в група с широколистни видове. Срещат се и множество върбови насаждения, които са с особено висока декоративна стойност за града.

Зелената система се поддържа от Общинско предприятие “Поддържане и озеленяване на териториите за обществено ползване”. Извършва се ежегодно подкастриране на дървесните видове, като се спазва техният период на вегетация, който продължава от месец март до месец октомври. Периодично Община Дупница предприема засаждане на нови фиданки и облагородяване на нови терени, които да бъдат затревени и залесени.

Зелените площи са сравнително равномерно разположени по целия град, като най-много са около новоизградените детски площадки и кътове за отдих, както в централната градска част, така и в крайните квартали.

В селата декоративните зелени площи се свеждат до декоративен кът в центъра на селото и засадени в група декоративни дървета и храсти, обикновено около чешмите или площадите.



На територията на Община Дупница е разположен и един от най-красивите паркове в цяла Югозападна България – крайградски парк “Рила”, намиращ се на 1,5 км от центъра на града и е изцяло общинска собственост. Паркът е достъпен единствено за пешеходци, като е ограничен изцяло достъпа на МПС на територията му. Има изградени асфалтови алеи, каменни пътеки, детски площадки, игрища за различни видове спорт, изкуствено езеро с водни колела, плувни басейни и множество зелени площи, затревени и залесени с разнообразни дървесни видове, за които се полагат ежедневни грижи. В централната градска част се намира и градската градина, изцяло обновена и облагородена с множество зелени площи с тревна и цвѳта растителност, асфалтови алеи и детски площадки.

Има съществуващи и новоизградени екопътеки, които са в много добро състояние с каменна настилка - екопътека в местност “Дренски рид” и екопътека “Самоковицето”, намираща се в близост до село Бистрица.

*В ЕО ще бъде направена подробна демографска характеристика, както и анализ на здравното състояние на населението по данни на Националния статистически институт за последните години, ще се представи информация за спазването на изискванията на здравното законодателство по отношение на взаимното разположение на жилищни и рекреационни зони спрямо обекти и дейности, потенциални замърсители на околната среда.*

#### **2.1.14. Рискове от природни бедствия и аварии, в т.ч. големи аварии**

##### **Рискове от природни бедствия:**

*Риск от наводнения:*

Съгласно Плана за управление на риска от наводнения на Западнoбеломорски район за басейново управление, приет с Решение № 1105/29.12.2016г., на територията на община Дупница има два района със значителен и потенциален риск от наводнения (*РЗПРН*):

➤ **BG4 APSFR ST 06** - р. Струма и притоци при с. Невестино, поречието на р. Струма, водно тяло: BG4ST700R021. Степента на риска е висок.

Участъкът е разположен в горното течение на р. Струма. Обхваща главното течение на реката и части от левите и десните притоци на Струма в този район, както и с. Невестино. Основната причина за определянето му като РЗПРН е вероятността да бъде засегнат „Кадин мост”, който е обявен за архитектурно-строителен паметник на културата от национално значение.

В ПУРН е предложена мярка за изграждане на прегради, чрез насипване на едра скална и земна маса по левия бряг на р. Струма преди и след Кадин мост. Община Невестино има инвестиционно предложение, предвиждащо рехабилитация и консервация на „Кадин мост” чрез почистване и възстановяване на моста в почти първоначалния му вид.

➤ **BG4 APSFR ST 07** - р. Джерман и притоци от гр. Дупница до с. Яхиново. Рискът от наводнения е от водни тела: BG4ST600R032, BG4ST600R034, BG4ST600R035, BG4ST600R036. Степента на риска е висок.

Участъкът обхваща средното течение на р. Джерман и долните части от левите и десните притоци на реката в този район, както и гр. Дупница.

Вследствие на обилни валежи и покачване на водното ниво на река Джерман, през 2010г. е обявено бедствено положение на територията на община Дупница. Засегнати са критични точки от международната транспортна мрежа.

---

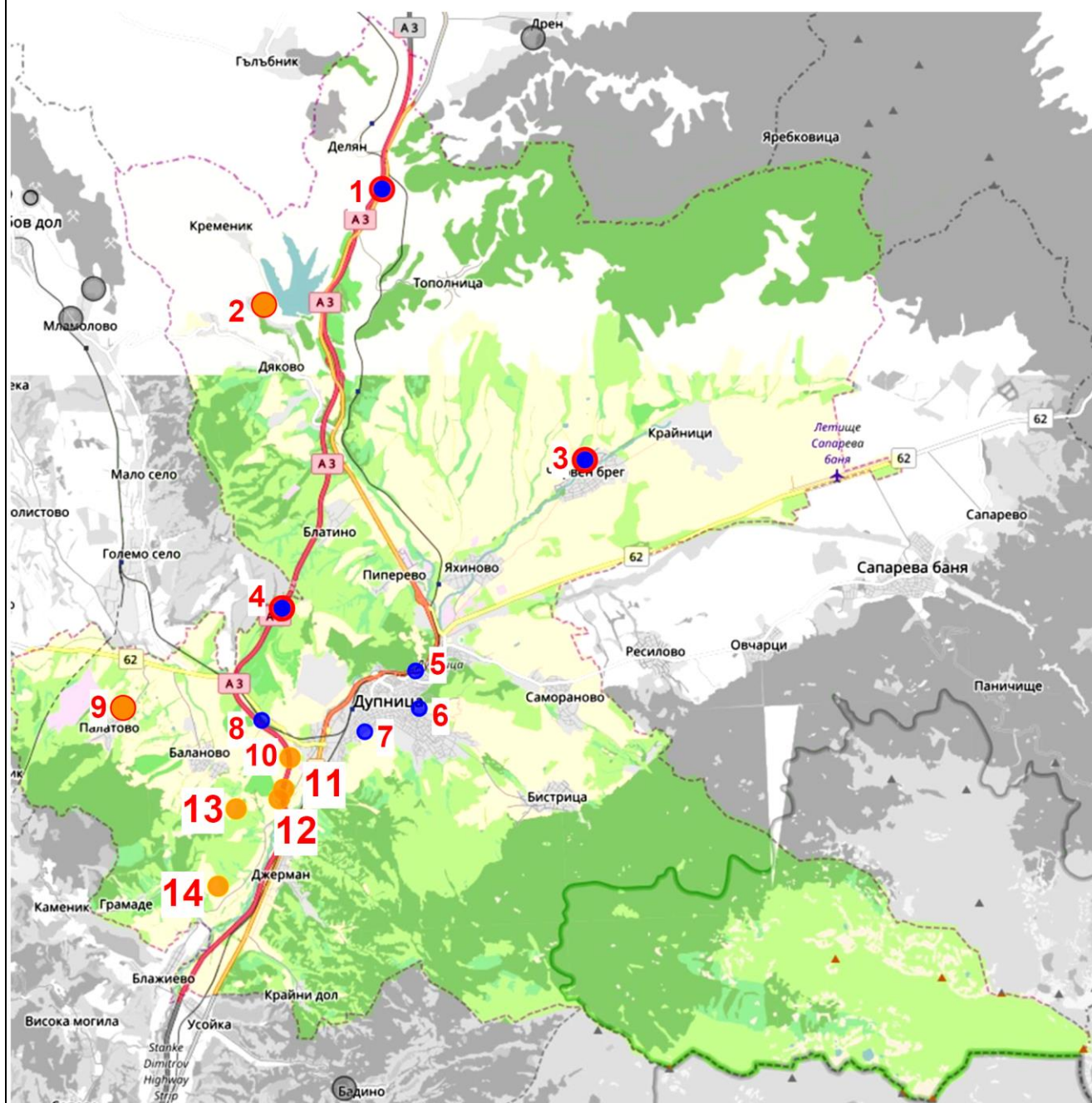
В ПУРН са предвидени мерки за предотвратяване и защита от наводненията, като почистване и стопанисване на речните легла в границите на урбанизирана територия и надграждане на диги.

*Риск от свлачища:*

На територията на община Дупница има общо:

- 5 бр. активни свлачища (*№№ 1, 2, 3, 4 и 9 от фигура 2.1.14-1*);
- 4 бр. стабилизирани свлачища (*№№ 5, 6, 7 и 8 от фигура 2.1.14-1*
- и 5 бр. потенциални свлачища (*№№ 10 до 14 от фигура 2.1.14-1*)

## КАРТА НА СВЛАЧИЩАТА В ОБЩИНА ДУПНИЦА



1	KNL 48.20612-01 - активно	8	KNL 48.68789-04 - стабилизирано
2	KNL 48.24791-01 - активно	9	KNL 48.55230-01 - активно
3	KNL 48.80491-01 - активно	10	KNL 48.68789-05 - потенциално
4	KNL 48.68789-08 - активно	11	KNL 48.68789-07 - потенциално
5	KNL 48.68789-02 - стабилизирано	12	KNL 48.68789-06 - потенциално
6	KNL 48.68789-03 - стабилизирано	13	KNL 48.02350-01 - потенциално
7	KNL 48.68789-01 - стабилизирано	14	KNL 48.02350-02 - потенциално

Фигура 2.1.14-1 Карта на свлачищата в община Дупница

Две от активните свлачища са над АМ „Струма“, на планински склон (свлачище № 1 - KNL 48.20612-01) или на изкуствен откос до магистралата (свлачище № 4 - KNL 48.68789-08).

Активно свлачище KNL 48.24791-01 (*№ 2 от фигура 2.1.14-1*) е в землището на с. Дяково, мах. "Бучалата", на планински склон над третокласен път III-6232 - Дяково – Кременик.

Активно свлачище KNL 48.80491-01 (*№ 3 от фигура 2.1.14-1*) е на планински склон в северната част на с. Червен бряг.

Активно свлачище KNL 48.55230-01 (*№ 9 от фигура 2.1.14-1*) е на планински склон в североизточната част на с. Палатово.

Три от потенциалните свлачища (*№ 10, 11 и 12 от фигура 2.1.14-1*) са разположени на планински склон над АМ „Струма“.

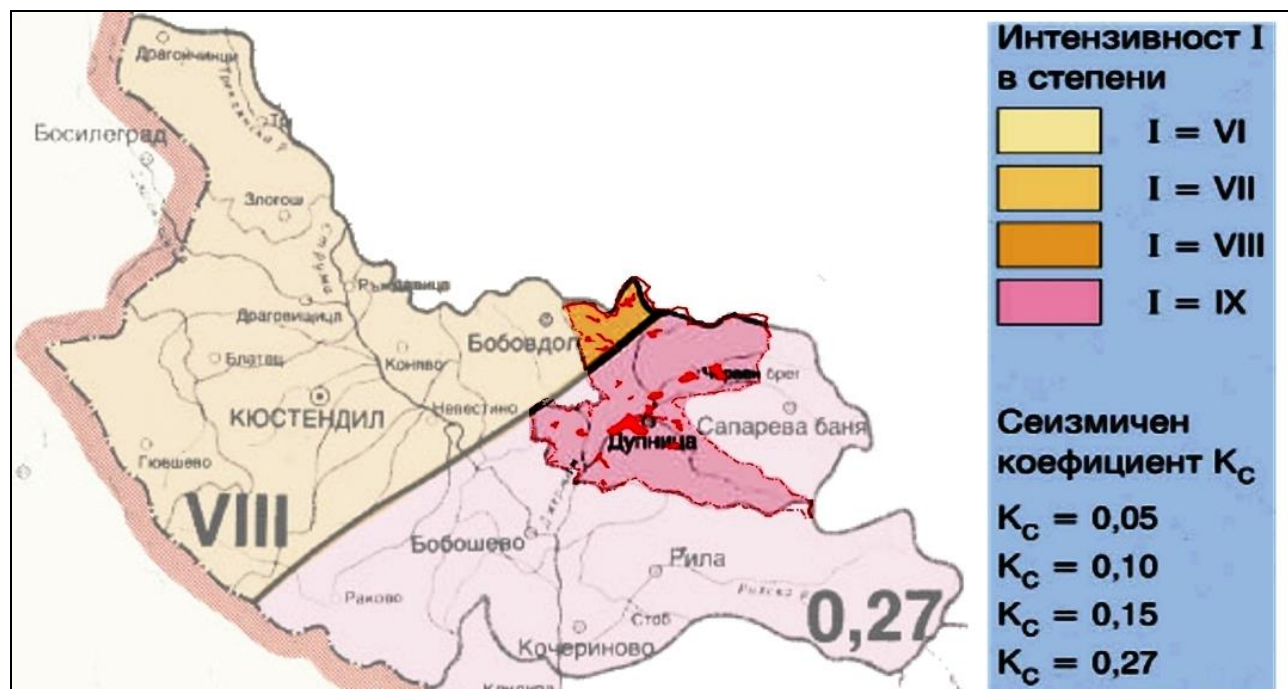
Потенциални свлачища KNL 48.02350-01 (*№ 13 от фигура 2.1.14-1*) и KNL 48.02350-02 (*№ 14 от фигура 2.1.14-1*) са на планински склон в землището на с. Баланово, до трасето на транзитен газопровод за Гърция.

#### *Риск от земетресения:*

България принадлежи към централната част на Балканския полуостров, който е част от Алпо-Хималайския сеизмичен пояс, характеризиращ се с висока сеизмична активност – силни земетресения с магнитуд до 7,8. Територията на България е разделена на 8 сеизмични зони - 6 високоактивни (*Софийска, Струмска, Родопска, Маришка, Горнооряховска, Шабленска*) и 2 нискоактивни (*Бургаска и Видинска*), обединени в 3 сеизмични района - Рило-Родопски (*Струмска и Родопска зона*), Средногорски (*Софийска, Маришка и Бургаска*) и Североизточен (*Горнооряховска и Шабленска*).

Община Дупница попада в Струмска сеизмична зона към Рило-Родопския район.

По-голямата част от територията на община Дупница попада в зона с прогнозен интензитет от IX степен по макросеизмичната скала на Медведев - Шпонхойер - Карник (*MSK-64*). Малка част от територията попада зона с прогнозен интензитет от VIII степен по MSK. Коефициентът на сеизмичност  $K_c$  е 0,27.



*Фигура 2.1.14-2 Карта на сеизмичните зони за област Кюстендил*

В резултат на сеизмичното въздействие е възможно възникване на следната обстановка:

- възможни са всеобщи повреди на зданията и разрушения;

- получаване на зеещи пукнатини в стените на постройките с подсилена конструкция, до разрушаване на конструктивни връзки и срутване на части от зданията;
- свличания и сривания на земни маси;
- човешки жертви, затрупани хора нуждаещи се от спасяване;
- появяване или пресъхване на извори;
- затрудняване снабдяването на селищата с питейна и противопожарна вода;
- възможни са разкъсвания в подземни тръбопроводи;
- възможни са изкривявания на ж.п. релси и повреди на пътни платна;
- разрушаване на системата на електроснабдяване;
- възможни са разливи на течни опасни химични вещества от резервоари, ж.п. - или авто- цистерни, намиращи се на територията на общината с всички произтичащи от това последствия;
- възможно е възникването на пожари.

Влияние върху обекта може да окажат и земетресенията от съседни огнища на земетресения. Разрушително въздействие може да се получи и от земетресения с епицентър извън страната.

#### *Рискове от аварии:*

На територията на общината няма действащи предприятия класифицирани по реда на глава седма от ЗООС с рисков потенциал.

### **2.1.15. Предполагаеми трансгранични въздействия**

Предвижданията на плана по характер, същност и мащабност на предвидените дейности не предполагат възникване на трансгранични въздействия върху компонентите на околната среда на други държави.

### **2.2. Евентуално развитие на околната среда без прилагането на ОУП**

Въз основа на подробната характеристика на аспектите на околната среда в т. 2.1, която ще бъде направена в доклада за ЕО, в т.2.2. ще бъде направен анализ на евентуално развитие на аспектите на околната среда, в т.ч. по отношение на човешкото здраве, без прилагането на ОУП на Община Дупница.

## **3. Характеристика на околната среда за територии, които вероятно ще бъдат значително засегнати с реализацията на ОУП**

Въз основа на характеристиката на аспектите на околната среда към момента (която ще бъде направена в т.2 на ДЕО), както и на предвижданията на ОУП, в тази точка ще бъдат идентифицирани вероятните засегнати територии и зони в резултат на прилагането на плана. Ще бъдат подробно разгледани чувствителни територии като защитени зони от екологичната мрежа „Натура 2000”, защитени територии по ЗЗТ, населени места и други обекти, подлежащи на здравна защита, санитарно-охранителни зони около водоизточници и др.

## **4. Съществуващи екологични проблеми, установени на различно ниво, имащи отношение към ОУП**

В точката ще бъдат описани установени съществуващи екологични проблеми в района на Община Дупница и в близост до нея. Ще бъде направен анализ на връзката между

екологичните проблеми и предвижданията на ОУП, съответно – изводи дали ОУП води до подобряване на екологичната обстановка, или до влошаване и задълбочаване на съществуващи и/или възникване на нови екологични проблеми.

### **5. Цели на опазване на околната среда на национално и международно равнище, имащи отношение към ОУП, и начин по който тези цели и всички екологични съображения са взети под внимание при изготвянето на ОУП**

В този раздел ще бъде направен анализ на стратегиите, плановете и програмите на национално, в т.ч. регионално, областно и общинско, и международно равнище, които имат отношение към конкретния ОУП, като въз основа на анализа ще бъдат направени изводи за начина и степента, в които в ОУП тези цели и екологични съображения са взети предвид. При установяване на противоречие между екологичните цели и съображения и предвижданията на ОУП ще бъдат направени съответните подходящи препоръки, които да бъдат отразени в проекта на устройствения план с цел постигане на неговото съответствие с екологичната политика на национално и международно ниво.

### **6. Вероятни значителни въздействия върху околната среда и човешкото здраве**

В този раздел на ДЕО ще бъде направена оценка на очакваните въздействия на ОУП върху околната среда и човешкото здраве на ниво „цел и задачи на ОУП” и на ниво „устройствени предвиждания, в т.ч. идентифицирани проекти”.

Оценката на положителните и отрицателните въздействия на заложените в ОУП на община Дупница цели ще бъдат обобщени в рейтинг матрица, като се използват следните обозначения:

Оценка	Въздействие
++	Значително положително
+	Незначително положително
0	Неутрално или няма въздействие
-	Незначително отрицателно
--	Значително отрицателно
?	Не би могло да се определи, поради недостатъчна подробност/конкретика на предвижданията

В допълнение към тази матрица ще се извърши качествено описание на вероятните значителни въздействия върху околната среда и човешкото здраве, в т.ч. вторични, кумулативни, едновременни, краткосрочни, средносрочни и дългосрочни, постоянни и временни, положителни и отрицателни последици от осъществяване на предвижданията на ОУП. Ще бъдат изведени обобщени изводи относно въздействието на ОУП върху околната среда и човешкото здраве. Ще се направи подробен анализ и оценка на потенциалния ефект и риск за здравето на населението от осъществяване на предвижданията на ОУП.

## **7. Мерки, предвидени за предотвратяване, намаляване и възможно най-пълно отстраняване на неблагоприятните последици от осъществяването на ОУП върху околната среда и човешкото здраве**

На база на резултатите от извършените в предходната точка анализи и оценки на предполагаемото въздействие върху околната среда и човешкото здраве в резултат на осъществяването на предвижданията на ОУП на Община Дупница, ще бъдат предложени мерки за предотвратяване, намаляване и възможно най-пълно отстраняване на неблагоприятните последици от прилагането на ОУП върху околната среда и човешкото здраве и за предотвратяване или редуциране на предполагаемите негативни здравни въздействия. Мерките ще бъдат мотивирани, в т.ч. и по отношение на очакваните резултати от прилагането им. Същите да бъдат представени като:

- мерки за отразяване в окончателния вариант на ОУП;
- мерки за изпълнение при прилагане на ОУП.

При предлагането на мерките ще бъдат съобразени и получените резултати от провежданите консултации и общественото обсъждане по време на изготвяне на ОУП и на ЕО.

## **8. Мотиви за избор на разгледаните алтернативи**

В точката ще бъде направено описание на мотивите, в т.ч. от гледна точка на опазване на околната среда и човешкото здраве, които са довели до избора на приетата за ОУП на Община Дупница алтернатива.

Нулевата опция, която ще бъде дефинирана като “съществуващо състояние” за целия процес по оценка, ще представлява също алтернатива в съответствие с Директива 2001/42/ЕО.

## **9. Методи за извършване на екологичната оценка, използвана нормативна база и документи и трудности при събиране на необходимата за това информация**

Основната цел на разработването на екологичната част на плана е интегриране на въпросите на околната среда при подготовката на плана, осигуряването на високо ниво на опазване на околната среда и постигане на устойчиво развитие. Основен подход, който ще бъде следван е изготвяне на документацията в екологичната част на плана при изпълнение на законовите и подзаконовите нормативни изисквания по екологична оценка, както и наличните указания, ръководства и препоръки за извършването ѝ на национално и европейско ниво.

При изготвяне на ЕО ще бъде следвана методологията, описана в **Наредбата за условията и реда за извършване на екологична оценка на планове и програми.**

Основни **методически документи**, които ще бъдат ползвани са указания и методики на Европейската комисия за стратегическа екологична оценка, публикувани на интернет страницата на Комисията и на интернет страницата на Министерство на околната среда и водите:

- Ръководство за екологична оценка на планове и програми в България, 2002 г.;
- Ръководство на Европейската комисия за прилагането на Директива 2001/42/ЕС относно оценката на последиците на някои планове и програми върху околната среда;
- Ресурсно ръководство за подпомагане прилагането на Протокола за стратегическа екологична оценка, 2011 – ИКЕ-ООН.

Основни **нормативни актове**, които са съобразени при изготвяне на екологичната оценка, са:

- Закон за устройство на територията и подзаконова нормативна база към него;
- Закон за водите;
- Закон за биологичното разнообразие;
- Закон за опазване на околната среда;
- Закон за опазване на земеделските земи и Правилник за прилагането му;
- Закон за горите;
- Закон за културното наследство;
- Закон за чистотата на атмосферния въздух;
- Закон за защита на растенията;
- Закон за здравето;
- Закон за почвите;
- Закон за защита от шума в околната среда;
- Закон за защитените територии;
- Закон за управление на отпадъците
- Закон за защита при бедствия;
- Закон за туризма;
- Закон за подземните богатства;
- Закон за отговорността за предотвратяване и отстраняване на екологични щети;
- Наредба № 8 за обема и съдържание на устройствените планове
- Наредба № 2 за планиране и проектиране на комуникационно-транспортните системи на урбанизираните територии
  - Наредба № 7 за правила и нормативи за устройство на отделните видове територии и устройствени зони;
  - Наредба за условията и реда за извършване на екологична оценка на планове и програми;
  - Наредба за условията и реда за извършване на оценка на съвместимостта на планове, програми, проекти и инвестиционни предложения с предмета и целите на опазване на защитените зони;
  - Наредба № 3 за норми относно допустимото съдържание на вредни вещества в почвата;
  - Наредба № 6 от 26.06.2006 г. за показателите за шум в околната среда, отчитащи степента на дискомфорт през различните части на денонощието, граничните стойности на показателите на шум в околната среда, методите за оценка на стойностите на показателите на шум и на вредни ефекти от шума върху здравето на населението;
  - Наредба № 1 от 10.10.2007 за проучването, ползването и опазването на подземните води;
  - Наредба № 3 от 16 октомври 2000 г. за условията и реда за проучване, проектиране, утвърждаване и експлоатация на санитарно-охранителните зони около водоизточниците и съоръженията за питейно-битово водоснабдяване и около водоизточниците на минерални води;
  - Наредба № 1 от 11.04.2011 г. за мониторинг на водите
  - Наредба № Н-4 от 14.09.2012 г. за характеризиране на повърхностните води (обн., ДВ, бр. 22 от 5.03.2013 г.);



- Наредба № 5 от 8 ноември 2000 г. за реда и начина за създаване на мрежите и за дейността на националната система за мониторинг на водите;
- Наредба № 6 от 9 ноември 2000 г. за емисионни норми за допустимото съдържание на вредни и опасни вещества в отпадъчните води, зауствани във водни обекти;
- Наредба № 7 за показатели и норми за определяне качеството на течащите повърхностни води;
- Наредба № 26 за рекултивация на нарушени терени, подобряване на слабопродуктивни земи, отнемане и оползотворяване на хумусния пласт;
- Наредба № 3 за норми относно допустимото съдържание на вредни вещества в почвата, изд. от председателя на Комитета за опазване на природната среда;
- Конвенция за оценка на въздействието върху околната среда в трансграничен контекст и Протокол за стратегическа екологична оценка към нея, ИКЕ-ООН;
- Други.

Съдържанието на Доклада за екологична оценка ще отговаря на изискванията на Директива 2001/42/ЕО и Наредбата за ЕО. Докладът за ЕО ще се разработи в съответствие с указанията на ЕК по прилагане на Директива 2001/42/ЕО относно оценката на последиците на някои планове и програми върху околната среда, както и съгласно официалното Ръководство за екологична оценка на планове и програми в България.

Всички затруднения, възникнали в процеса на събиране на информация, необходима за разработката на ЕО, както и решаването им, ще бъдат включени в ЕО.

## 10. Мерки във връзка с наблюдението по време на прилагането на ОУП

Въз основа на резултатите и изводите от прогнозите за въздействие върху околната среда и човешкото здраве, в резултат на прилагането на ОУП, ще бъдат препоръчани мерки, въз основа на които да се извършва наблюдението и контрола на въздействието върху околната среда и човешкото здраве в резултат на прилагането на плана. Мерките ще съдържат измерими индикатори, по чиято стойност ще се определя наличието или липсата на значително въздействие върху околната среда и човешкото здраве при прилагането на ОУП.

Планът с мерки, във връзка с наблюдение по време на прилагането на плана ще се представи *таблично в следния вид*:

<i>Компоненти и фактори на околната среда</i>	<i>Мерки за смекчаване на въздействието върху околната среда</i>	<i>Очакван резултат</i>	<i>Препоръки</i>

## 11. Заключение на екологичната оценка

Въз основа на резултатите от прогнозите, които ще бъдат направени в ЕО, както и получените становища по време на процедурата по ЕО, екипът от независими експерти, изготвящ ЕО, ще направи своето заключение относно предполагаемото значително въздействие на ОУП на Община Дупница върху околната среда и човешкото здраве.

## 12. Справка за резултатите от проведените консултации в процеса на изготвяне на ОУП и извършване на Екологична оценка

В точката ще бъдат описани всички получени в хода на процедурата по екологична оценка становища, както и начина им на отразяване в ЕО и мотивите за това.

Справка за проведените консултации, изразените мнения, становища и препоръки ще бъде представена в таблица със следното съдържание:

<i>Консултирани органи и лица</i>	<i>Същност/препоръки</i>	<i>Отразяване в ЕО</i>

## 13. Нетехническо резюме на екологичната оценка

Като отделно приложение към ЕО ще бъде изготвено нетехническо резюме, в което ще бъде представена съкратена информация по основните раздели на ЕО, несъдържаща технически термини.

## 14. Оценка за съвместимостта с предмета и целите на защитените зони

Съгласно писмо на РИОСВ-Перник с Изх. № 08-00-169(1)/07.07.2014 г. община Дупница в качеството си на възложител на ОУП трябва да внесе в РИОСВ уведомление по чл. 10 от Наредбата за ОС за определяне на допустимостта на плана съгласно чл.36, ал. 1 от Наредбата за ОС и извършване на преценка за вероятната степен на отрицателно въздействие на плана върху защитените зони по критериите на чл. 16 от Наредбата за ОС.

В случай на решение на компетентния орган - РИОСВ, като самостоятелна, но неделима част от ЕО ще бъде изготвена и Оценка за съвместимостта на ОУП на Община Дупница с предмета и целите на защитените зони в съответствие с Наредбата за условията и реда за извършване на оценка за съвместимостта на планове, програми, проекти и инвестиционни предложения с предмета и целите на опазване на защитените зони.

## 15. Приложения към Екологичната оценка

Освен нормативно изискващото се Нетехническо резюме, което е отделно приложение към ЕО, под формата на приложения към ЕО ще бъдат предоставени и копия на становища, получени в резултат на консултациите по заданието за определяне на обхвата на ЕО.

## III. ПРИЛОЖЕНИЯ КЪМ ЗАДАНИЕТО

1. Писмо с изх. №08-00-169(1)/07.07.2014 год. на РИОСВ – Перник;
2. Решение № 48 на Общински съвет – Дупница, относно одобряване на задание и разрешение за изработване на проект на Общ устройствен план на Община Дупница;
3. Схема за провеждане на консултации с обществеността, заинтересувани органи и трети лица при извършването на екологичната оценка на ОУП на Община Дупница;
4. Задание и опорен план за изработване на Общ устройствен план на Община Дупница;
5. Предварителен проект (Обяснителна записка) на ОУП;
6. ОУП – Предварителен проект.