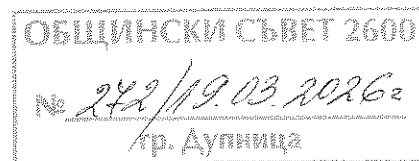


ОБЩИНА ДУПНИЦА

Изх. № 026-61-00/142/19.03.2026г

ДО
ОБЩИНСКИ СЪВЕТ
ДУПНИЦА



ДОКЛАДНА ЗАПИСКА ОТ ПЪРВАН ДАНГОВ – КМЕТ НА ОБЩИНА ДУПНИЦА

ОТНОСНО: Вземане на решение за продажба на поземлен имот с идентификатор 04220.18.37 по кадастралната карта на с.Бистрица, земеделска земя, с начин на трайно ползване: Друг вид нива, представляващ имот по чл. 19 от ЗСПЗЗ, временно стопанисван от Община Дупница

УВАЖАЕМИ ОБЩИНСКИ СЪВЕТНИЦИ,

Поземлен имот с идентификатор 04220.18.37 /земище четири хиляди двеста и двадесет, кадастрален район осемнадесет, имот тридесет и седем/, село Бистрица, община Дупница, област Кюстендил по кадастралната карта и кадастралните регистри, одобрени със Заповед №300-5-60 от 05.08.2004 год. на Изпълнителния директор на Агенция по геодезия, картография и кадастър, последно изменение на кадастралната карта и кадастралните регистри, засягащо поземления имот: Заповед №КД-14-10-477/29.11.2013 год. на Началник на Служба по геодезия, картография и кадастър - Кюстендил, с адрес на поземления имот: село Бистрица, местност "Фандакълъка", с площ: 16 436 кв.м. /шестнадесет хиляди четиристотин тридесет и шест/, трайно предназначение на територията: Земеделска, начин на трайно ползване: Друг вид нива, категория на земята: 4 /четвърта/, предишен идентификатор: няма, номер по предходен план: 04220.18.19 /земище четири хиляди двеста и двадесет, кадастрален район осемнадесет, имот деветнадесет/; 04220.18.22 /земище четири хиляди двеста и двадесет, кадастрален район осемнадесет, имот двадесет и две/; 04220.18.16 /земище четири хиляди двеста и двадесет, кадастрален район осемнадесет, имот шестнадесет/; 04220.18.13 /земище четири хиляди двеста и двадесет, кадастрален район осемнадесет, имот тринадесет/; 04220.18.20 /земище четири хиляди двеста и двадесет, кадастрален район осемнадесет, имот двадесет/; 04220.18.17 /земище четири хиляди двеста и двадесет, кадастрален район осемнадесет, имот седемнадесет/, е предаден на Община Дупница за временно стопанисване с Протоколно решение №1 от 04.06.2012 год., одобрено със Заповед № РД-05-76 от 07.06.2012 год. на Директора на Областна дирекция "Земеделие" гр. Кюстендил.

Имотът представлява земеделска земя по чл. 19 от ЗСПЗЗ – земя, останала след възстановяване правата на собствениците и предадена за временно стопанисване на общината.

Съгласно чл. 19 от ЗСПЗЗ Общината стопанисва и управлява земеделската земя, останала след възстановяването на правата на собствениците. След влизане в сила на плана за земеразделяне и одобрената карта на съществуващи и възстановими стари реални граници земите стават общинска собственост.

След актуването им като общинска собственост същите придобиват статут на частна общинска собственост и подлежат на разпореждане по реда на ЗОС.

Описаният по – горе имот е актуван за частна общинска собственост с Акт за общинска собственост №6418/11.03.2026 год., вписан в Служба по вписванията под вх.№824 от 13.03.2026 год., Акт №197, том 3, дело № 392.

Изготвената пазарна оценка на поземлен имот, изготвена от експерт-оценител на земеделска земя с идентификатор 04220.18.37 по КК на с.Бистрица е в размер на 51 514. 03 € /петдесет и една хиляди петстотин и четиринадесет евро и три евроцента/. Съгласно чл. 45 от Закон за данък върху добавената стойност продажбата на незастроена земя, която не е урегулиран поземлен имот (УПИ), е освободена доставка.

Данъчната оценка на поземления имот е 1 356, 00 € /хиляда триста петдесет и шест евро/, съгласно удостоверение за данъчна оценка по чл.264, ал.1 от ДОПК, с изх. №6003000833/09.03.2026 год.

Имотът не е включен в Годишната програма за управление и разпореждане с имоти – общинска собственост в Община Дупница за 2026 год. в част III, т. Б. „Имоти, които Община Дупница има намерение да продаде“.

С оглед ефективното управление на общинската собственост и необходимостта от реализиране на приходи в общинския бюджет, считам за целесъобразно имотът да бъде продаден чрез публичен търг с явно наддаване, при начална тръжна цена, определена въз основа на изготвената пазарна оценка от лицензиран оценител.

На основание чл.21, ал.1, т.8 и т.12 във връзка с чл.27, ал.4 и ал.5 и чл. 52, ал.5, т.1 от Закона за местното самоуправление и местната администрация, чл. 35, ал. 1 от ЗОС и чл. 19 от ЗСПЗЗ, чл.46., ал.1 от Наредбата за реда за придобиване, управление и разпореждане с общинско имущество /приета с Решение №8/31.01.2008 год. на Общински съвет Дупница/, предлагам следното:

Проект:

РЕШЕНИЕ

1. Общински съвет Дупница допълва Програмата за управление и разпореждане с имотите общинска собственост в Община Дупница за 2026 год. в част III, т.Б “ “Имоти, които Община Дупница има намерение да продаде”, със следния имот: Поземлен имот с идентификатор 04220.18.37 /земище четири хиляди двеста и двадесет, кадастрален район осемнадесет, имот тридесет и седем/, село Бистрица, община Дупница, област Кюстендил по кадастралната карта и кадастралните регистри, одобрени със Заповед №300-5-60 от 05.08.2004 год. на Изпълнителния директор на Агенция по геодезия, картография и кадастър, последно изменение на кадастралната карта и кадастралните регистри, засягащо поземления имот: Заповед №КД-14-10-477/29.11.2013 год. на Началник на Служба по геодезия, картография и кадастър - Кюстендил, с адрес на поземления имот: село Бистрица, местност "Фандакълка", с площ: 16 436 кв.м. /шестнадесет хиляди четиристотин тридесет и шест/, трайно предназначение на територията: Земеделска, начин на трайно ползване: Друг вид нива, категория на земята: 4 /четвърта/, предишен идентификатор: няма, номер по предходен план: 04220.18.19 /земище четири хиляди двеста и двадесет, кадастрален район осемнадесет, имот деветнадесет/; 04220.18.22 /земище четири хиляди двеста и двадесет, кадастрален район осемнадесет, имот двадесет и две/; 04220.18.16 /земище четири хиляди двеста и двадесет, кадастрален район осемнадесет, имот шестнадесет/; 04220.18.13 /земище четири хиляди двеста и двадесет, кадастрален район осемнадесет, имот тринадесет/; 04220.18.20 /земище четири хиляди двеста и двадесет, кадастрален район осемнадесет, имот двадесет/; 04220.18.17 /земище четири хиляди двеста и двадесет, кадастрален район осемнадесет, имот седемнадесет/.

2. Взема решение за продажба чрез публичен търг с явно наддаване на следния общински недвижим имот: Поземлен имот с идентификатор 04220.18.37 /землище четири хиляди двеста и двадесет, кадастрален район осемнадесет, имот тридесет и седем/, село Бистрица, община Дупница, област Кюстендил по кадастралната карта и кадастралните регистри, одобрени със Заповед №300-5-60 от 05.08.2004 год. на Изпълнителния директор на Агенция по геодезия, картография и кадастър, последно изменение на кадастралната карта и кадастралните регистри, засягащо поземления имот: Заповед №КД-14-10-477/29.11.2013 год. на Началник на Служба по геодезия, картография и кадастър - Кюстендил, с адрес на поземления имот: село Бистрица, местност "Фандакълка", с площ: 16 436 кв.м. /шестнадесет хиляди четиристотин тридесет и шест/, трайно предназначение на територията: Земеделска, начин на трайно ползване: Друг вид нива, категория на земята: 4 /четвърта/, предишен идентификатор: няма, номер по предходен план: 04220.18.19 /землище четири хиляди двеста и двадесет, кадастрален район осемнадесет, имот деветнадесет/; 04220.18.22 /землище четири хиляди двеста и двадесет, кадастрален район осемнадесет, имот двадесет и две/; 04220.18.16 /землище четири хиляди двеста и двадесет, кадастрален район осемнадесет, имот шестнадесет/; 04220.18.13 /землище четири хиляди двеста и двадесет, кадастрален район осемнадесет, имот тринадесет/; 04220.18.20 /землище четири хиляди двеста и двадесет, кадастрален район осемнадесет, имот двадесет/; 04220.18.17 /землище четири хиляди двеста и двадесет, кадастрален район осемнадесет, имот седемнадесет/, с пазарна оценка, изготвената от експерт-оценител на земеделска земя в размер на 51 514. 03 € /петдесет и една хиляди петстотин и четиринадесет евро и три евроцента/, ДДС не се дължи.

3. Общински съвет Дупница определя:

3.1. Начална цена – утвърдената пазарна оценка по т.2 от решението.

3.2. Размер на депозита за участие в търга – 5 151. 40 € /пет хиляди сто петдесет и един евро и четиридесет евроцента/, представляващи 10% от началната цена.

3.3. Вид на търга – публичен търг с явно наддаване чрез представяне от участниците на предложенията пред комисията в деня и часа, обявени за провеждане на търга.

3.4. Стъпка на наддаване 10 % /десет процента/ от началната продажна цена.

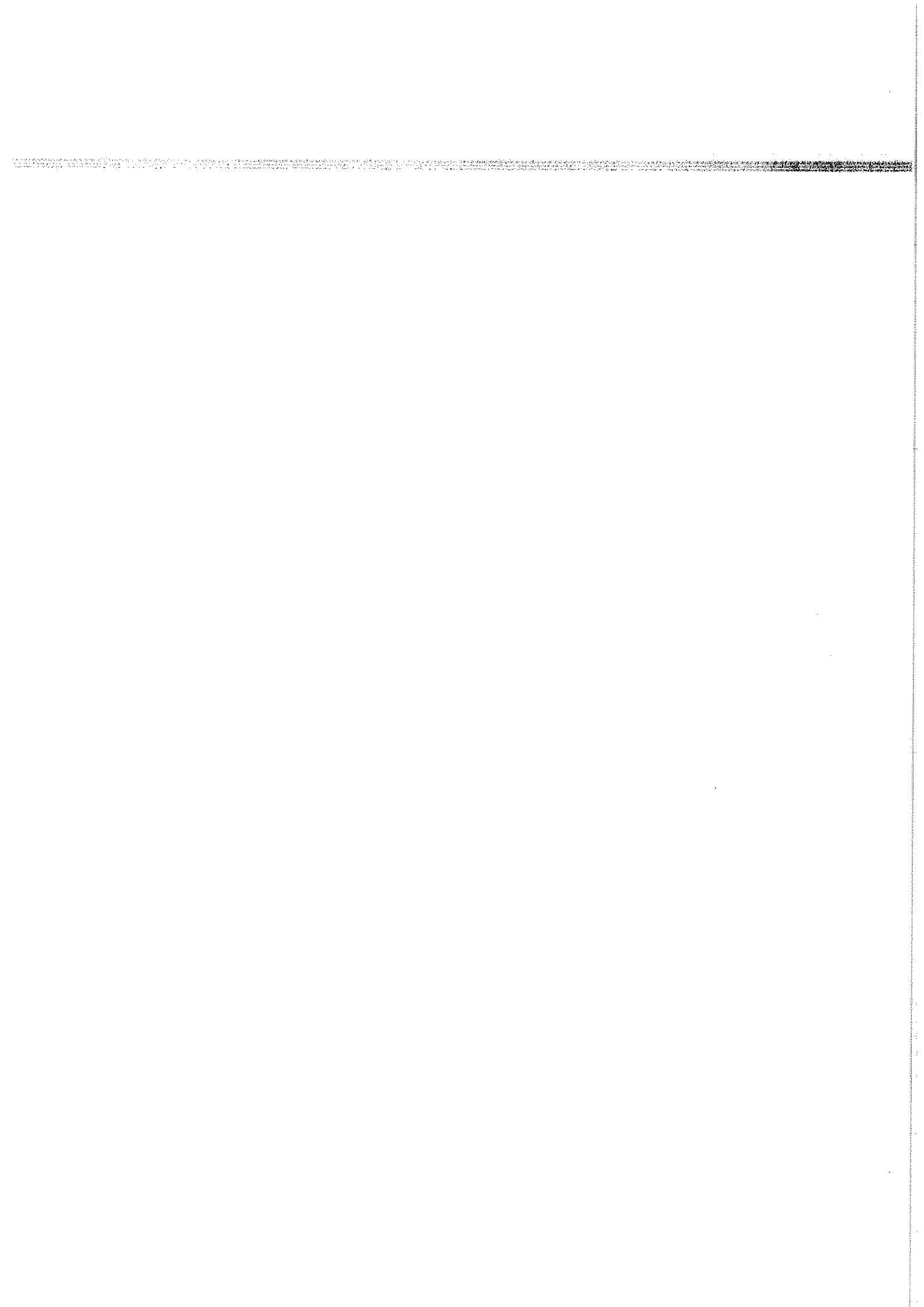
3.5. Публичният търг с явно наддаване да се проведе най-късно в 30-дневен срок от публикацията на обявяването му.

4. Упълномощава кмета на Община Дупница да проведе процедурите и сключи договора за продажба.

5. Общински съвет определя 30% от постъпленията от реализираната продажба съгл. т.2 от решението да се използва за финансиране за изграждането и за основен и текущ ремонт на социалната и техническата инфраструктура на територията на с. Бистрица, Община Дупница, Област Кюстендил.

ВНОСИТЕЛ:
ПЪРВАН ДАНГОВ
КМЕТ НА ОБЩИНА ДУПНИЦА





Д О К Л А Д
ЗА
ПАЗАРНА ОЦЕНКА

Обект: ПОЗЕМЛЕН ИМОТ с идентификатор 04220.18.37 по кадастралната карта и кадастралните регистри на с. Бистрица, община Дупница, област Кюстендил, местност „Фандакълъка“ одобрени със Заповед №300-5-60/05.08.2004 г. на Изпълнителния директор на Агенция по геодезия, картография и кадастър. Площ 16436 кв. м, трайно предназначение на територията: земеделска, начин на трайно ползване: друг вид нива, категория при неполивни условия 4/четвърта/, номер по предходен план: няма

ПИ 04220.18.37 е частна общинска собственост на Община Дупница

Местонахождение: с. Бистрица, община Дупница, област Кюстендил

РЕЗЮМЕ НА ДОКЛАДА

Обект: **ПОЗЕМЛЕН ИМОТ** с идентификатор **04220.18.37** по кадастралната карта и кадастралните регистри на с. Бистрица, община Дупница, област Кюстендил, местност „Фандакълъка“ одобрени със Заповед №300-5-60/05.08.2004 г. на Изпълнителния директор на Агенция по геодезия, картография и кадастър. Площ 16436 кв. м, трайно предназначение на територията: земеделска, начин на трайно ползване: друг вид нива, категория при неполивни условия 4/четвърта/, номер по предходен план: няма

ПИ **04220.18.37** е общинска собственост на основание Акт за частна общинска собственост №6418 от 11.03.2026 г.

Адрес на обекта: с. Бистрица, община Дупница, област Кюстендил

Предназначение на терена: Земеделска земя

ЗАКЛЮЧЕНИЕ ЗА ПАЗАРНАТА ЦЕНА НА ОБЕКТА

За оценката на поземлен имот - незастроен ПИ с идентификатор **04220.18.37** по кадастралната карта и кадастралните регистри на с. Бистрица, община Дупница, област Кюстендил земеделска земя с размер от **16436** кв. м, които ще бъдат обект на бъдеща покупко - продажба на заинтересовано лице, са използвани база данни на аналогови обекти на извършени оферти на подобни имоти, за които стойностите на тези ПИ са се превърнали в цени, които определят степента на изменение на пазарната им стойност под влияние на различни фактори и дадености.

Пазарната цена на поземлен имот с идентификатор **04220.18.37** по кадастралната карта и кадастралните регистри на с. Бистрица, община Дупница, област Кюстендил, местност „Фандакълъка“, площ **16436** кв.м, категория на земята - четвърта, собственост на Община Дупница е **51514.03** евро словом: /петдесет и една хиляди петстотин и четиринадесет евро и три цента/, или **100752.68** лева словом: /сто хиляди седемстотин петдесет и два лева и шестдесет и осем стотинки /

Дата на оценката: 17.03.2026 г.

Дата на приключване на доклада: 17.03.2026 г.

О П И С А Н И Е Н А З А Д А Н И Е Т О

Предмет на заданието:

Обект: ПОЗЕМЛЕН ИМОТ с идентификатор 04220.18.37 по кадастралната карта и кадастралните регистри на с. Бистрица, община Дупница, област Кюстендил, местност „Фандакълъка“ одобрени със Заповед №300-5-60/05.08.2004 г. на Изпълнителния директор на Агенция по геодезия, картография и кадастър. Площ 16436 кв. м, трайно предназначение на територията: земеделска, начин на трайно ползване: друг вид нива, категория при неполивни условия 4/четвърта/, номер по предходен план: няма

ПИ 04220.18.37 е общинска собственост на основание Акт за частна общинска собственост №6418 от 11.03.2026 г.

Адрес на обекта: с. Бистрица, община Дупница, област Кюстендил

Възложител: Община Дупница с възлагателно писмо изх. №ОД26-94-Е-384/13.03.2026 г.

Изпълнител: Екатерина Антонова Златанова, притежаваща сертификат Рег.№ 810100104 от 21.02.2011 г. на Камарата на независимите оценители в България.

Обект на оценката: ПОЗЕМЛЕН ИМОТ с идентификатор 04220.18.37, с. Джерман, земеделска земя, НТП – друг вид нива

Цел на оценката: *Определяне на пазарната цена на недвижимия имот, земеделска земя, във връзка с бъдещата му покупко - продажба на заинтересовано лице.*

Ефективна дата на оценката: 17.03.2026 година

Валидност на оценката : Шестмесечен срок от ефективната дата на изготвяне на оценката.

Дата на приключване на доклада: 17.03.2026 година

Приложен стандарт на стойността:

Справедлива пазарната стойност - представляваща предполагаемата пазарна цена, срещу която дадена собственост може да се продаде за определено време, при определени условия между независим, информиран и желаещ собственик и независим, информиран и желаещ купувач.

Използвани методи на оценка:

1. Метод на пазарни сравнения/сравнителна стойност/ от оферти с аналогови обекти на ПИ - използвана е възможността за изчисляване на стойността чрез осредняване на близки по време покупателни цени на сравними обекти, коригирана за площ, разстояние, местоположение, категория на земята от заинтересовани физически и юридически лица.

2. Метод по Наредбата за реда за определяне на цени на земеделските земи / Загл. Изм. – ДВ, бр.75 от 2006 г., изм. и доп. - ДВ бр. 65 от 8.08.2025 г. /. Цените на земеделските земи изразяват цената в евро на декар в зависимост от началните цени, диференцирани според техния статут, местоположение и други икономически фактури.

ПАЗАРНА ХАРАКТЕРИСТИКА НА РАЙОНА

Местоположение на региона:

ОБЛАСТ - КЮСТЕНДИЛ

Населено място:	Град;	Село;
Зона:	I; II; III; IV; V; Извън стр.гр. НМ-Зем.земя;	
Земеделска земя		
Привлекателност:	Добра;	Добра; Задоволителна; Лоша;
Тенденции за развитие на района:	Добра;	Добра; Задоволителна; Лоша;
Тенденции за стойността на пазарните, наемни, цени на недвижимите имоти:	Добра;	Запазват се; Намаляват;
Пазарно предлагане за отдаване под наем от вида на оценявания имот:	Голямо;	Добро; Липсва;
Пазарно търсене за отдаване под наем от вида на оценявания имот:	Голямо;	Добро; Липсва;

Коментар: Проучванията на оценителя показват, че през последните години има реализиране на сделки със земеделски имоти в зависимост от тяхното местоположение, плодородност, близост до населените места и граничещи с пътна настилка.

ХАРАКТЕРИСТИКА НА ОБЕКТА

Правен статут на обекта:

Обект: ПОЗЕМЛЕН ИМОТ с идентификатор 04220.18.37 е общинска собственост на основание Акт за частна общинска собственост №6418 от 11.03.2026 г. Данъчната оценка на имота към момента на утвърждаване на акта е 1356.00 евро словом: /хиляда триста петдесет и шест/

Върху обекта няма учредени ипотeki и други вещни права.

Местоположение на имота:

Зона: I; II; III; IV; V; Извън стр.гр. на НМ – зем.земя
Жилищен квартал; Земеделска земя; Промислена зона; Граница м/у жилищен квартал;
На главна улица; Улица улица; На улица без изход;

Инженерна инфраструктура на имота: Извън регулация на населеното място, местен път:

Коментар: Имотът с идентификатор 04220.18.37, земеделска земя, целият състоящ се от 16436 кв. м, се намира извън строителните граници, при съседни имоти с идентификатори 04220.18.8, 04220.18.9, 04220.18.12, 04220.18.14, 04220.18.15, 04220.18.18, 04220.18.21, 04220.18.23, 04220.18.24, 04220.18.29, 68789.24.37, 68789.24.54

Данни за пазара за подобни недвижими имоти:

- Тенденция за развитие - добра; Пазарно търсене - добро;
- Пазарно предлагане - добро; Степен на развитие - добра.

ОЦЕНКА НА НЕДВИЖИМИЯ ИМОТ ПО МЕТОДА НА СРАВНЯВАНЕ НА ИМОТИ ОТ ПОДОБЕН ТИП

Методът на сравнителната стойност на сравними обекти от пазара на недвижими имоти, се основава на възможността за определяне на оценката на имота чрез прякото му сравняване на извършени покупки – продажби на подобни, сравними имоти с оценявания.

Алгоритъмът на прилагане на този метод се изразява в:

- Набиране на информация относно извършени сделки на сравними вещи права върху сравними недвижими имоти и изготвяне анализ на продажните цени и при какви условия са сключени самите сделки и имоти отдавани под аренда, наем за определен дългогодишен период от време.
- Определяне на факторите, които оказват влияние върху продажната цена на оценявания имот, както и за моментното състояние на пазара на недвижимите имоти, както и тези влияещи при отдаване на предлагани имоти под аренда в даден момент на търсене на такива.
- Сравняване на влиянието което може да окаже местоположението на сравнимите обекти с това на оценявания имот.
- Сравняване на почвените характеристики /категория на почвите, бонитетни балове, почвени видове и др.п./ за територията на оценявания имот.

РАЗЧЕТИ ПО МЕТОДА НА ПАЗАРНИТЕ СРАВНЕНИЯ ЗА ОПРЕДЕЛЯНЕ ПАЗАРНА СТОЙНОСТ

Местоположение на сравнимите имоти	Офертна цена (bg- лв)	Кор.к-г % Площ/ /катег. отстоян./ Общ.ц-р	Площ м ²	Оценяван имот ПИ 04220.18.37 с.Бистрица Площ на ПИ-16436м ²	Стойност на ПИ { лв и евро /м ² }
			/кв.м/		
гр.Дупница	60000/10.71 лв кв.м	-10; 0; 0	5600	Аналог – 1, нива,4 кат.	9.64
с.Бистрица	40000/57.14лв кв.м	-50; -20; 0	700	Аналог – 2, нива, 4 кат.	17.14
С.Самораново	30000/20.0лв/кв.м	-50; 0; 0	1500	Аналог – 3, нива, 4 кат.	10.00
Осреднена цена					12.26 лв/кв.м

• АНАЛОГОВИ ЦЕНИ НА БАЗА ИЗВЪРШЕНИ ОФЕРТИ С НЕДВИЖИМИ ИМОТИ ПО МЕТОДА НА ПАЗАРНИТЕ СРАВНЕНИЯ ЗА ОПРЕДЕЛЯНЕ ПАЗАРНА СТОЙНОСТ

- Площ на оценявания имот- ПИ 04220.18.37 16436 кв.м
- Осреднена/офертна/ пазарна цена на оценявани имот за – лв. /кв.м 12.26 лв/кв.м
- Корекция на офертна цена - 50 % 6.13 лв/ кв.м
- Коригирана офертна цена на оценявани имот за – лв. /кв.м 6.13 лв/кв.м
- Офертна цена на оценявани имот за 16436 кв.м – лв 100752.68 лева

Пазарната стойност на 16436 кв.м по метода - 100752.68 лева

Пазарната стойност на 16436 кв.м по метода - 51514.03 евро

Коментар: За изготвяне на оценката по този метод е използвана информационната база данни на Агенциите за недвижими имоти – Ало. бг поради, което определям пазарната цена на оценявания имот за кв.м. – 6.13 лева или 3.13 евро.

За определянето на горната пазарна цена на кв.м. е използвано сравнението от офертни продажби на подобни недвижими имоти в региона на землището на гр. Дупница.

ОЦЕНКА НА НЕДВИЖИМИЯ ИМОТ ПО МЕТОДА НА НАРЕДБАТА ЗА РЕДА ЗА ОПРЕДЕЛЯНЕ НА ЦЕНИ НА ЗЕМЕДЕЛСКИ ЗЕМИ

При изготвяне на оценката е взето в предвид местоположението на обекта /имота/ и факторите въздействащи най - много върху цената на имота, като: плодородие на почвата, близост до населено място и асфалтов път IV клас.

№ по ред	Характеристика за: Имота с площ от 16.436 дка	Показатели	Стойност за 1 дка лева/евро
	Категория на земята	четвърта	
I.	Начална цена		1352.00 691.27
I.1.	Според категорията		
I.2.	Според бонитетен бал		
II.	Коефициенти и стойности за диференциране		
II.1.	Площ на имота	+0.10	
II.2.	Поливност	0.00	
II.3.	Отстояние от основни пазари	+0.10	
II.4.	Отстояние от най-близкото нас.място	+0.25	
II.5.	Отстояние от път с трайна настилка	0.00	
II.6.	Общ корекционен коефициент +1	1.45	
III.	Цена на 1 дка		1960.40лева 1002.34 евро

Пазарната стойност на 16436 кв. м по метода - 32221.13 лева

Пазарната стойност на 16436 кв. м по метода - 16474.40 евро

ЗАКЛЮЧЕНИЕ **ЗА КРАЙНАТА ОЦЕНКА НА ПАЗАРНАТА ЦЕНА НА НЕДВИЖИМИЯ ИМОТ**

Определените по горните два метода стойности на оценявания обект показват / според оценителя / изменението на стойността на оценката при отчитане на различните пазарни фактори и хипотези. Посочената разлика в стойностите на пазарната цена на имота, предполага определяне на различна тежест на методите и получените стойности при тяхното използване е във връзка с по прецизното изследване на особеностите на пазара. Този начин на оптимизиране на стойността на обекта, предпазва от нереалното завишаване или намаляване на цената на този обект.

Така определените стойности показват обхвата на пазарната цена на обекта, при следните условия:

- Метод на посредственото сравнение/сравнителен метод/ - отразява действително офертирани сделки.
- Метод по Наредбата за реда за определяне на цени на земеделските земи изразяват цената в евро на декар в зависимост от началните цени, диференцирани според техния статут, местоположение и други икономически фактури.

Поради горното, за да се определи справедливата пазарна стойност на имота, предлагам окончателната цена да се формира като се вземе стойността от сравнителния метод.

Метод на оценка	Стойност лева /евро	Тегловен коэффициент %	Претеглена стойност лева/евро
Сравнителна стойност	100752.68 /51514.03	100	100752.68 /51514.03
Наредба	32221.13/16474.40	0	0.00
Претеглена стойност на обекта:			100752.68лева /51514.03евро

Окончателната справедлива пазарна стойност на поземлен имот с идентификатор 04220.18.37, с. Бистрица, община Дупница, област Кюстендил с площ 16436 кв. м е 51514.03 евро словом:/петдесет и една хиляди петстотин и четирнадесет евро и три цента/

Окончателната справедлива пазарна стойност на поземлен имот с идентификатор 04220.18.37, с. Бистрица, община Дупница, област Кюстендил с площ 16436 кв. м 100752.68 лева словом:/сто хиляди седемстотин петдесет и два лева и шестдесет и осем стотинки /

П р и л о ж е н и я:

• Документ за собственост

• Скица на недвижимия имот

• Лиценз на оценителя

Настоящата оценка е изготвена като са ползвани съвременни подходи за оценка на недвижими имоти, както и утвърдени методи за оценка, приети за нормативна.

Извършената оценка е търговска тайна и е собственост на възложителя и има поверителен характер.

Резултатът от оценката, както и копия или данни от нея не могат да се предоставят на трети лица без съгласие и разрешение на страните по оценката.

Оценителят е приел за достоверни, без допълнително потвърждение, всички данни от документите, предоставени от възложителя.

Информацията, съдържаща се в доклада за оценка за наема е получена от източници, които по мнение на оценителя са достоверни и преди да бъдат използвани в оценката тези данни са били проверени.

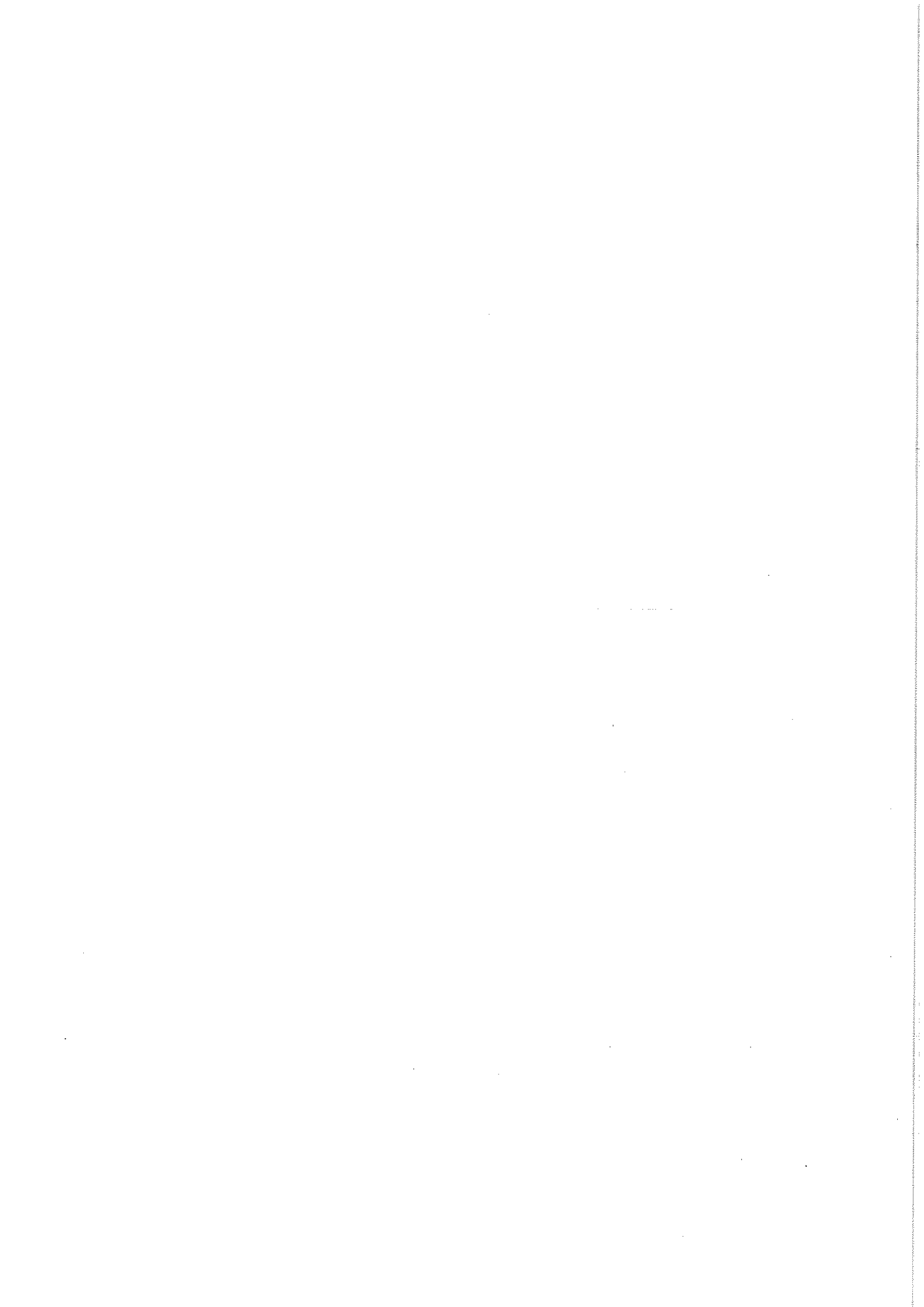
Оценителят, изготвил оценката няма настоящ или бъдещ интерес, свързан с оценения обект, както пряко, така и като представител на заинтересовани купувачи, което би могло да повлияе върху обективността на оценката.

Оценителят не носи отговорност за изменения, настъпили в състоянието на обекта на оценката след датата на изготвяне на доклада.

**EKATERINA
ANTONOVA
ZLATANOVA**

Digitally signed by
EKATERINA
ANTONOVA
ZLATANOVA
Date: 2026.03.17
19:07:08 +02'00'

Оценител :.....
/ Екатерина Златанова /





РЕПУБЛИКА БЪЛГАРИЯ
МИНИСТЕРСТВО НА РЕГИОНАЛНОТО РАЗВИТИЕ И БЛАГОУСТРОЙСТВОТО И
МИНИСТЕРСТВО НА ПРАВОСЪДИЕТО
ОБЩИНА ДУПНИЦА, ОБЛАСТ КЮСТЕНДИЛ
БУЛСТАТ 000261630

УТВЪРЖДАВАМ:

(подпис и печат)

КМЕТ НА ОБЩИНА:

Първан Дангов
(име и фамилия)



Вписване по ЗС/ПВ

СЛУЖБА ПО ВПИСВАНИЯ

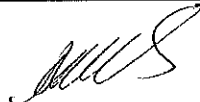
СЪДИЯ ПО ВПИСВАНИЯТА:

(име и фамилия)

А К Т № 6418
ЗА ЧАСТНА ОБЩИНСКА СОБСТВЕНОСТ

Регистър II
Досие 6418

1. ДАТА НА СЪСТАВЯНЕ	11.03.2026 година
2. ПРАВНО ОСНОВАНИЕ	Чл.56, ал.1 от Закона за общинската собственост и Протоколно решение №1 от 04.06.2012 год., одобрено със Заповед №РД-05-76 от 07.06.2012 год. на Директора на Областна дирекция "Земеделие" гр.Кюстендил
3. ВИД И ОПИСАНИЕ НА ИМОТА	Поземлен имот с идентификатор 04220.18.37 /землище четири хиляди двеста и двадесет, кадастрален район осемнадесет, имот тридесет и седем/, село Бистрица, община Дупница, област Кюстендил по кадастралната карта и кадастралните регистри, одобрени със Заповед №300-5-60 от 05.08.2004 год. на Изпълнителния директор на Агенция по геодезия, картография и кадастър, последно Продължава в забележки:
4. МЕСТОНАХОЖДЕНИЕ НА ИМОТА	Област с административен център Кюстендил, Община Дупница, село Бистрица, местност "Фандакълъка", поземлен имот с идентификатор 04220.18.37 по кадастралната карта и кадастралните регистри на село Бистрица
5. ГРАНИЦИ НА ИМОТА	04220.18.15, 04220.18.18, 04220.18.23, 04220.18.29, 04220.18.8, 04220.18.9

6. ДАНЪЧНА ОЦЕНКА НА ИМОТА КЪМ МОМЕНТА НА УТВЪРЖДАВАНЕ НА АКТА:	1 356. 00 € /хиляда триста петдесет и шест евро/
7. СЪСОБСТВЕНИЦИ	Няма
8. НОМЕР И ДАТА НА СЪСТАВЕНИ ПО – РАНО АКТОВЕ	Акт за общинска собственост №1840/12.03.2012 год., вписан в Служба по вписванията под №37, том 3, вх. р-р №625 от 16.03.2012 год, Акт за общинска собственост №1842/12.03.2012 год., вписан в Служба по вписванията под №39, том 3, вх. р-р №627 от 16.03.2012 год, Акт за общинска собственост №1843/12.03.2012 год., вписан в Служба по вписванията под №40, том 3, вх. р-р №628 от 16.03.2012 год, Акт за общинска собственост №1844/12.03.2012 год., вписан в Служба по вписванията под №41, том 3, вх. р-р №629 от 16.03.2012 год, Акт за общинска собственост №1845/12.03.2012 год., вписан в Служба по вписванията под №42, том 3, вх. р-р №630 от 16.03.2012 год, Акт за общинска собственост №1846/12.03.2012 год., вписан в Служба по вписванията под №43, том 3, вх. р-р №631 от 16.03.2012 год,
9. ПРЕДОСТАВЕНИ ПРАВА ЗА УПРАВЛЕНИЕ: Имотът се управлява от кмета на Община Дупница на основание чл.12, ал.5 от Закона за общинската собственост	
10. АКТОСЪСТАВИТЕЛ: Мая Караджова - началник отдел "ОС и ТД"	 <hr/> (ПОДПИС)
11. ЗАБЕЛЕЖКИ Към графа 3. Вид и описание на имота изменение на кадастралната карта и кадастралните регистри, засягащо поземления имот: Заповед №КД-14-10-477/29.11.2013 год. на Началник на Служба по геодезия, картография и кадастър - Кюстендил, с адрес на поземления имот: село Бистрица, местност "Фандакълъка", с площ: 16 436 кв.м. /шестнадесет хиляди четиристотин тридесет и шест/, трайно предназначение на територията: Земеделска, начин на трайно ползване: Друг вид нива, категория на земята: 4 /четвърта/, предишен идентификатор: няма, номер по предходен план: 04220.18.19 /землище четири хиляди двеста и двадесет, кадастрален район осемнадесет, имот деветнадесет/; 04220.18.22 /землище четири хиляди двеста и двадесет, кадастрален район осемнадесет, имот двадесет и две/; 04220.18.16 /землище четири хиляди двеста и двадесет, кадастрален район осемнадесет, имот шестнадесет/; 04220.18.13 /землище четири хиляди двеста и двадесет, кадастрален район осемнадесет, имот тринадесет/; 04220.18.20 /землище четири хиляди двеста и двадесет, кадастрален район осемнадесет, имот двадесет/; 04220.18.17 /землище четири хиляди двеста и двадесет, кадастрален район осемнадесет, имот седемнадесет/.	



ОБЛАСТ КЮСТЕНДИЛ
ОБЩИНА ДУПНИЦА
ОТДЕЛ МДТ
2600 гр.ДУПНИЦА пл.СВОБОДА № 1

Изх. № 6003000833 / 09.03.2026 г.
РНУ: b4af762c-e0a7-461c-b641-c4c4d582e4ad

Искането е получено с вх. № 08-09-392 / 06.03.2026 г. от друга система.

УДОСТОВЕРЕНИЕ ЗА ДАНЪЧНА ОЦЕНКА ПО ЧЛ.264, АЛ.1 ОТ ДОПК

Настоящото удостоверение се издава на основание чл. 3 от Приложение № 2 към ЗМДТ и чл. 264, ал. 1 от ДОПК на

ОБЩИНА ДУПНИЦА

ЕИК по БУЛСТАТ 000261630

Адрес за кореспонденция
пл. СВОБОДА № 1, гр. ДУПНИЦА 2600

в уверение на това, че съгласно нормите за оценка по Приложение №2 от ЗМДТ за имот находящ се в 2644 с.БИСТРИЦА , описание на земята: М.ФАНДАКЛЪКА и представляващ - земеделска земя

Вид зем. земя	Идентификатор	Категория	Площ, кв.м	Дан. оценка €	Дан. оценка лв.
Ниви	04220.18.37	Категория IV	16436.00	1356.00 €	2652.11 лв.

данъчната оценка на гореописания имот е: 1356.00 € / 2652.11 лв. словом: ХИЛЯДА ТРИСТА ПЕТДЕСЕТ И ШЕСТ ЕВРО И 00 ЕВРО ЦЕНТА / ДВЕ ХИЛЯДИ ШЕСТСТОТИН ПЕТДЕСЕТ И ДВА ЛЕВА И 11 СТОТИНКИ

На основание чл.264, ал.1 от ДОПК, след извършена проверка удостоверявам, че лицата - собственици

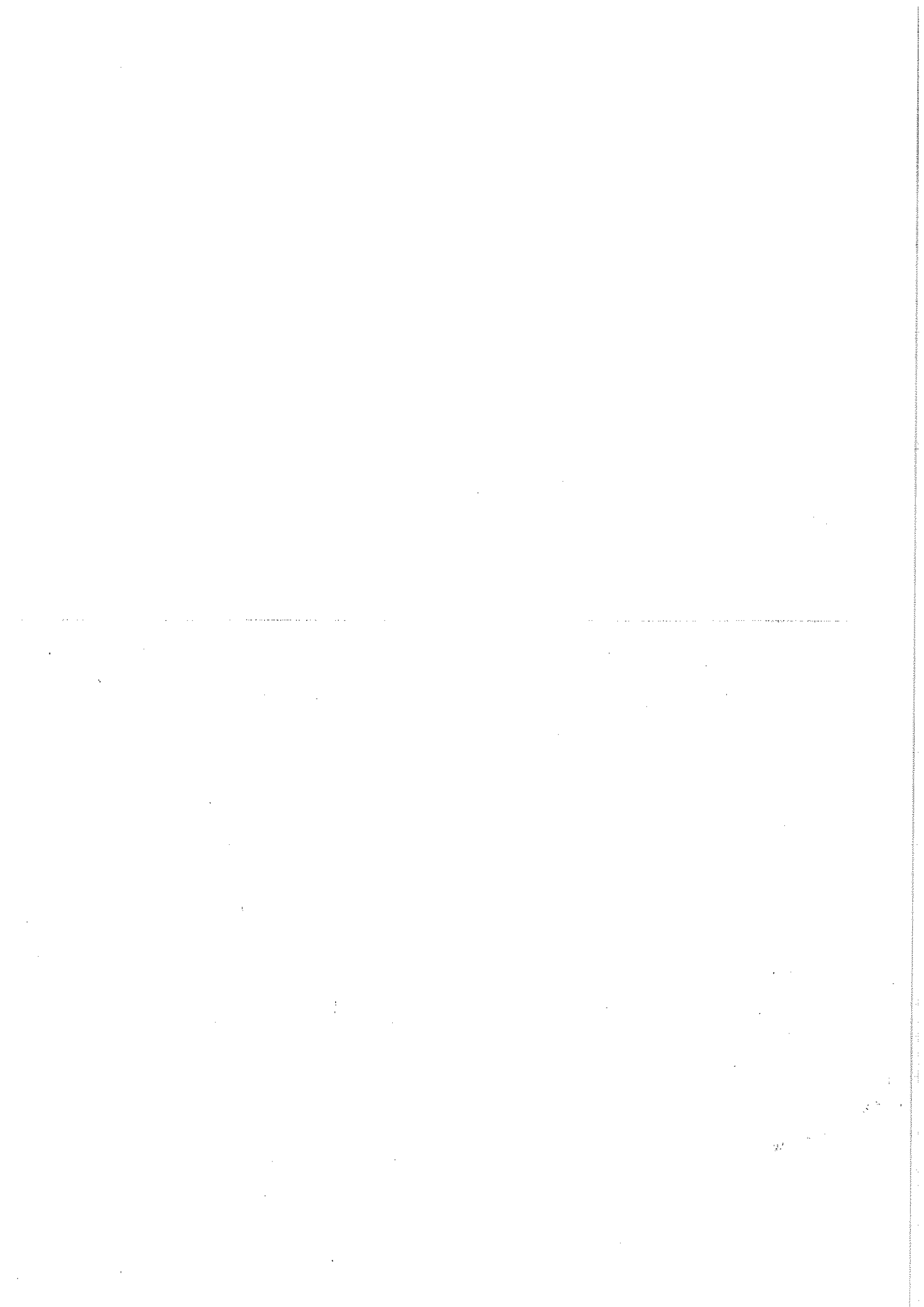
1. ОБЩИНА ДУПНИЦА, ЕГН/БУЛСТАТ: 000261630 - няма непогасени задължения за имота
Удостоверението за данъчна оценка е валидно до 31.12.2026 г.

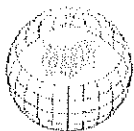
Прехвърлянето или учредяването на вещни права върху недвижими имоти или наследствени права, включващи недвижими имоти, включването на недвижими имоти или вещни права върху недвижими имоти като непарични вноски в капитала на търговски дружества, вписването на ипотека или особен залог се допуска, ако прехвърлителят, съответно учредителят, ипотекарният длъжник или залогодателят представи декларация, че няма непогасени, подлежащи на принудително изпълнение публични държавни и общински задължения (чл. 264, ал. 1 ДОПК).
Настоящото се издава по искане Вх. № 6003000833/09.03.2026 г., за да послужи пред РАЙОНЕН СЪД ДУПНИЦА.

Удостоверението се издава по данни на ОБЩИНА ДУПНИЦА , актуални към 09.03.2026 г.

Подпис: ...
Издадено от ЕМИЛИЯ ВОЙНОВА







СКИЦА НА ПОЗЕМЛЕН ИМОТ

№15-325250-05.03.2026 г.

Поземлен имот с идентификатор 04220.18.37

По кадастралната карта и кадастралните регистри на с. Бистрица, общ. Дупница, обл. Кюстендил, одобрени със Заповед №300-5-60/05.08.2004 г. на **ИЗПЪЛНИТЕЛЕН ДИРЕКТОР НА АГКК**

Последно изменение на кадастралната карта и кадастралните регистри, засягащо поземления имот: Заповед №КД-14-10-477/29.11.2013 г. на **НАЧАЛНИК НА СГКК - КЮСТЕНДИЛ**

Адрес на поземления имот: с. Бистрица

Местност: "ФАНДАКЛЪКА"

Площ: 16436 кв.м

Трайно предназначение на територията: **Земеделска**

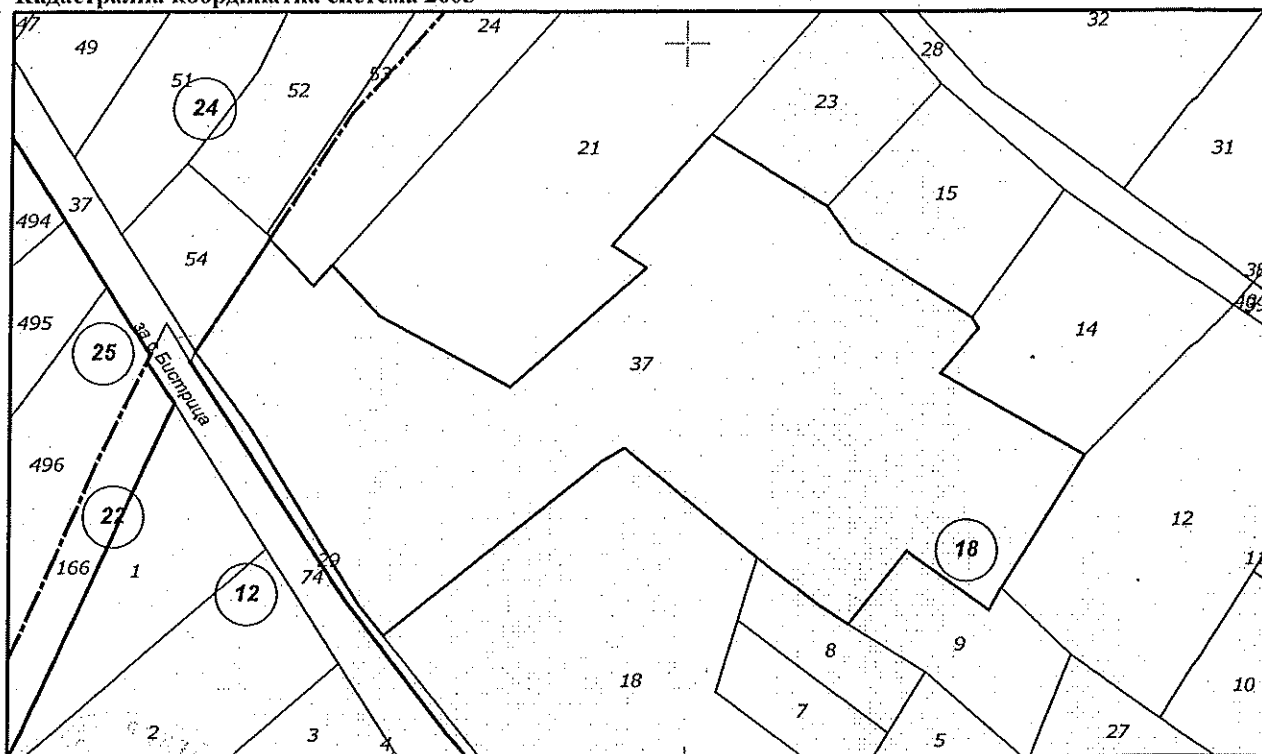
Начин на трайно ползване: **Друг вид нива**

Категория на земята при неполивни условия: **4**

Предишен идентификатор: **04220.18.19; 04220.18.22; 04220.18.16; 04220.18.13; 04220.18.20; 04220.18.17**

Номер от предходен план: **няма**

Кадастрална координатна система 2005



М 1 : 2000

Съседни: 04220.18.15, 04220.18.18, 04220.18.23, 04220.18.29, 04220.18.8, 04220.18.9,

Скица №15-325250-05.03.2026 г.,

издадена въз основа на

Заявление №01-155556-05.03.2026 г.

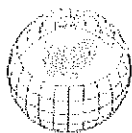
Код за достъп: a92560be4b10

ВЪРНО С ЕЛЕКТРОННО ПОДПИСАНИЯ ОРИГИНАЛ

Име и фамилия: *Марияна Крумова*

Дата: *05.03.2026* г. Подпис: *Крумова*





04220.18.12, 04220.18.14, 68789.24.54, 04220.18.24, 04220.18.21, 68789.24.37

Собственици по данни от КРНИ:

Земи по чл.19 от ЗСПЗЗ

Ид. част 1/1 от правото на собственост

Няма документ за собственост

Носители на вещни и други права по данни от КРНИ:

Няма данни

Имотът попада в следните зони на ограничение: **няма данни**